

FinishPro™ HVLP 7.0/9.0/9.5

3A4979G
KO

전문가만 사용할 수 있습니다. 정밀 마감 코팅의 휴대용 스프레이 용도로 사용됩니다. 폭발 위험이 있는 환경 또는 위험 장소에서는 사용이 금지되어 있습니다.

FinishPro HVLP 7.0/9.0 Standard
FinishPro HVLP 7.0/9.0/9.5 ProContractor
FinishPro HVLP 9.5 ProComp
추가 모델 정보는 3페이지를 참조하십시오.

10psi(0.07MPa, 0.7bar) 최대 작동 압력
ProComp 모델: 50psi(0.35MPa, 3.5bar) 최대 유체 작동 압력



중요 안전 지침

본 설명서와 관련 설명서의 모든 경고와 지침을 읽으십시오. 제어 장치와 장비의 적절한 사용법을 숙지하십시오. 이 지침을 잘 보관하십시오.

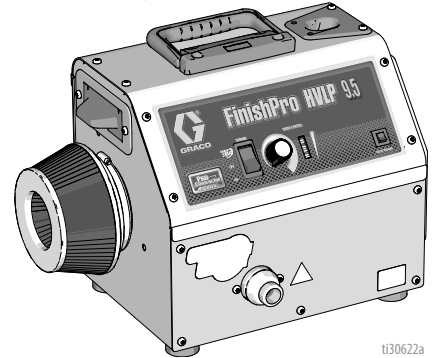
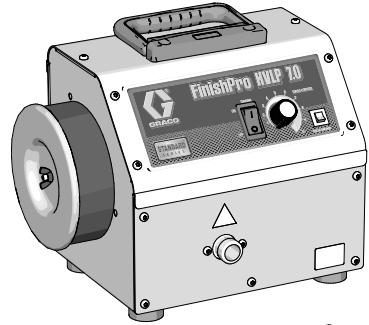
관련 설명서:

3A4980	건
--------	---

⚠ WARNING

화재 및 폭발 위험

- 터빈 모터에서는 스파크가 발생합니다. 도장기를 스프레이 영역에서 6m(20ft) 이상 떨어뜨려 사용하십시오. 필요 시 추가 호스를 사용하십시오.
- 공장 또는 고정된 위치에서 인화성 또는 가연성 재료를 분무하려면 미국의 NFPA 33 및 OSHA 1910.94(c) 요건과 기타 국가의 유사한 현지 규정을 준수해야 합니다.



				
SERVICE to every customer, every time www.graco.com/techsupport				

t130622a

목차

모델	3
주요 특징	3
경고	4
도장기 각부 명칭	7
표준 모델	7
ProContractor 모델	8
ProComp 모델	9
감압 절차	10
셋업	11
유체 및 작업물 준비	12
유체 세트 선택	12
구동	13
FlexLiner 시스템 채우기	13
떨어진 위치의 컵 채우기(ProComp 모델만 해당)	14
구동	16
컵 오버 설치	17
스프레이 방법	19
도장 기술	19
건 트리거	19
건 조준	20
FlexLiner 보증	20
떨어진 위치의 컵 다시 채우기	20
청소	21
문제 해결	27
부품	30
표준 모델	30
부품 목록 - Standard 모델	31
부품	32
ProContractor 모델	32
부품 목록 - ProContractor 모델	33
부품	34
ProComp 모델	34
부품 목록 - ProComp 모델	35
부품 - 전원 코드 및 부속품	36
부품 목록 - 전원 코드 및 부속품	37
배선도(Standard)	38
배선도(Standard)	39
배선도(ProContractor)	40
배선도(ProComp)	41
기술 사양	42
Graco 표준 보증	46
Graco 정보	47

모델

주요 특징

TurboControl - 모든 모델에서 사용 가능	<ul style="list-style-type: none"> • 사용자가 용도 요구 사항에 맞게 도장기 성능을 조절할 수 있습니다. • 원하는 마감을 제공하는 최저 설정에서 사용할 수 있습니다. • 열 축적 및 작업 현장 소음을 줄여 줍니다.
SmartStart - ProContractor 및 ProComp 모델에서만 사용 가능	<ul style="list-style-type: none"> • 분무 활동이 없으면 도장기가 자동으로 꺼집니다. 도장기를 다시 작동하려면 건을 트리거합니다. • 열 축적 및 작업 현장 소음을 줄여 줍니다. • SmartStart 기능을 원하지 않으면 스위치를 켜기 위치로 돌립니다.
FlexLiner 시스템 - 모든 모델에서 사용 가능	<ul style="list-style-type: none"> • 사용자가 컵을 조정하지 않고 어떤 각도에서든 건을 스프레이할 수 있습니다. • 사이펀 튜브 및 일회용 라이너가 없어 청소 시간이 단축됩니다. • 컵 연결부를 빠르게 교체할 수 있습니다.

	VAC	모델	부품 번호	호스			스프레이 건		유체		
				20ft	30ft	4ft 휘	Edge II	Edge II Plus	3	4	5
	120 미국	7.0 Standard	17U105								
		7.0 Standard	17N263	✓			✓		✓		
		9.0 Standard	17N264	✓			✓		✓		
		7.0 ProContractor	17N265		✓			✓	✓		
		9.0 ProContractor	17N266		✓			✓	✓	✓	
		9.5 ProContractor	17N267		✓	✓		✓	✓	✓	✓
	230 CEE 7/7	7.0 Standard	17P528	✓			✓		✓		
		9.0 Standard	17P529	✓			✓		✓		
		7.0 ProContractor	17P530		✓	✓		✓	✓		
		9.0 ProContractor	17P531		✓	✓		✓	✓	✓	
		9.5 ProContractor	17P532		✓	✓		✓	✓	✓	✓
		9.5 ProComp	17P533		✓	✓		✓*	✓	✓	✓
	110 영국	7.0 Standard	17T980	✓			✓		✓		
		9.5 ProContractor	17T982		✓	✓		✓	✓	✓	✓
	230 Europe Multi/영국	7.0 Standard	17P534	✓			✓		✓		
		9.0 Standard	17P535	✓			✓		✓		
		7.0 ProContractor	17P536		✓	✓		✓	✓		
		9.0 ProContractor	17P537		✓	✓		✓	✓	✓	
9.5 ProContractor		17P538		✓	✓		✓	✓	✓	✓	
9.5 ProComp	17P539		✓	✓		✓*	✓	✓	✓		
	230 아시아/ ANZ/SCA	7.0 Standard	17R074	✓			✓		✓		
		9.0 Standard	17R075	✓			✓		✓		
		7.0 ProContractor	17R078		✓			✓	✓		
		9.0 ProContractor	17R079		✓			✓	✓	✓	
		9.5 ProContractor	17R080		✓	✓		✓	✓	✓	✓
		9.5 ProComp	17R081		✓	✓		✓*	✓	✓	✓

*ProComp 모델 - 떨어진 위치의 컵을 위한 Edge II Plus 스프레이 건, FlexLiner 시스템 변환 키트가 포함되어 있습니다.

경고

다음 경고는 이 장비의 셋업, 사용, 접지, 유지보수, 수리에 대한 것입니다. 느낌표 기호는 일반적인 경고를 나타내며 위험 기호는 각 절차에 대한 위험을 의미합니다. 설명서 본문이나 경고 라벨에 이러한 기호가 나타나면 해당 경고를 다시 참조하십시오. 이 섹션에서 다루지 않은 제품별 위험 기호 및 경고가 해당되는 경우 본 설명서 본문에 나올 수 있습니다.

WARNING

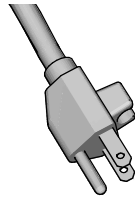


접지

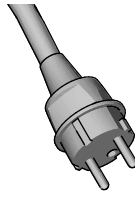
이 제품은 접지해야 합니다. 전기 회로 단락이 발생할 경우, 접지하면 전류가 빠져나갈 전선이 제공되므로 감전의 위험이 줄어듭니다. 이 제품에는 적절한 접지선과 함께 접지 플러그로 구성된 코드가 장착되어 있습니다. 플러그는 관련 지역 규정에 따라 올바르게 설치 및 접지된 콘센트에 꽂아야 합니다.

- 접지 플러그를 잘못 설치하면 감전의 위험이 있습니다.
- 코드나 플러그의 수리 또는 교체가 필요한 경우 접지선을 플랫 블레이드 단자에 연결하지 마십시오.
- 녹색(노란색 줄이 있거나 없을 수도 있음) 절 표면의 절연물이 있는 와이어가 접지선입니다.
- 접지 지침을 완전히 이해할 수 없거나 제품이 올바르게 접지되었는지에 관해 의문이 있는 경우 자격 있는 전기 기술자나 정비 요원에게 문의하십시오.
- 제공된 플러그를 개조하지 마십시오. 플러그가 콘센트에 맞지 않으면 자격 있는 전기 기술자가 올바른 콘센트를 설치하게 해야 합니다.
- 이 제품은 공칭 전압이 120V 또는 230V인 회로에 사용할 수 있으며, 아래 그림에 나온 플러그와 비슷한 접지 플러그가 있습니다.

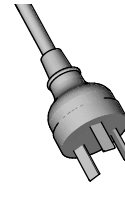
120V US



230V



2 3 0 V



ti24583b

- 제품은 플러그와 동일한 구성을 갖는 콘센트에 연결해야 합니다.
- 본 제품에 어댑터를 사용하지 마십시오.

연장 코드:

- 접지 플러그가 있는 3선 연장 코드와 제품의 플러그를 꽂을 수 있는 접지 콘센트만 사용하십시오.
- 연장 코드가 손상되지 않았는지 확인하십시오. 연장 코드가 필요한 경우 제품이 사용하는 전류를 전달하기 위해 최소 12AWG(2.5mm²)의 코드를 50ft까지 사용할 수 있습니다.
- 코드 크기가 기준보다 작으면 라인 전압이 강해지고 전력 손실과 과열이 발생하게 됩니다.

! WARNING



화재 및 폭발 위험

용제 및 페인트 연기와 같이 작업구역에서 발생하는 가연성 연기는 발화되거나 폭발할 수 있습니다. 화재 및 폭발을 방지하려면:



- 화염이나 담배, 모터, 전기 장비 및 플라스틱 깔개(정전기 스파크 위험) 등의 점화원 근처에서 가연성 또는 연소성 재료를 스프레이하지 마십시오.



- 터빈 모터에서는 스파크가 발생합니다. 도장, 세척, 청소 또는 정비할 때 스프레이 영역과 6m(20ft) 이상 떨어져서 환기가 잘 되는 장소에 도장기를 보관하십시오. 펌프 어셈블리에는 스프레이하지 마십시오.



- 접지된 콘센트에 연결하고 접지된 연장 코드를 사용하십시오. 3-2 어댑터를 사용하지 마십시오.

- 할로겐 탄화수소가 포함된 페인트 또는 용제를 사용하지 마십시오.

- 밀폐된 공간에서 인화성 또는 가연성 액체를 스프레이하지 마십시오.

- 스프레이 장소를 잘 환기하십시오. 신선한 공기가 잘 공급되어 해당 영역을 이동하게 하십시오.

- 스프레이 영역에서 흡연하거나 스파크 또는 연기가 나타나는 곳에서 스프레이하지 마십시오.

- 스프레이 영역에서 조명 스위치, 엔진 또는 기타 유사한 스파크를 생성하는 제품을 조작하지 마십시오.

- 작업구역은 청결하게 유지하고 페인트 또는 용제 통, 형겔 조각 및 기타 가연성 물질이 없게 하십시오.

- 스프레이되는 페인트와 용제의 성분을 잘 알아 두십시오. 페인트 및 용제와 함께 제공된 안전보건자료(SDS)와 용기 라벨을 모두 잘 읽으십시오. 페인트 및 용제 제조업체의 안전 지침을 준수하십시오.

- 작업구역에 소화기를 비치하십시오.



감전 위험

이 장비는 접지해야 합니다. 시스템의 접지, 셋업 또는 사용이 올바르게 않으면 감전 사고가 발생할 수 있습니다.



- 장비를 정비하기 전에 전원을 끄고 전원 코드를 분리하십시오.

- 접지된 전기 콘센트만 연결하십시오.

- 3선 연장 코드만 사용하십시오.

- 전원 및 연장 코드의 접지된 단자가 손상되지 않아야 합니다.

- 비를 맞지 않도록 합니다. 실내에 보관하십시오.



가압된 장비의 위험

장비, 누출 부위 또는 파손된 구성품에서 흘러나온 유체가 눈에 튀거나 피부에 닿으면 심각한 부상을 입을 수 있습니다.



- 스프레이/분배를 중지할 때 그리고 장비를 세척, 점검 또는 정비하기 전에 **감압 절차**를 수행하십시오.

- 장비를 작동하기 전에 모든 유체 연결부를 단단히 조이십시오.

- 호스, 튜브 및 커플링은 매일 점검하십시오. 마모되었거나 손상된 부품은 즉시 교체하십시오.

⚠ WARNING



장비 오용 위험

장비를 잘못 사용하면 증상을 입거나 사망에 이를 수 있습니다.

- 도장 시에는 항상 적절한 장갑, 호흡용보호구, 마스크를 착용하십시오.
- 어린이 주변에서 작동하거나 스프레이하지 마십시오. 항상 장비 주변에 어린이가 없도록 하십시오.
- 몸을 지나치게 뻗거나 불안정한 지지대 위에서 있지 마십시오. 항상 안정된 발 디딤과 균형을 유지하십시오.
- 작업 중에 반드시 주의를 기울여야 합니다.
- 피곤한 상태 또는 약물이나 술을 마신 상태로 장치를 조작하지 마십시오.
- 호스를 꼬거나 과도하게 구부리지 마십시오.
- Graco가 지정한 사양을 벗어난 온도나 압력에 호스를 노출하지 마십시오.
- 호스를 사용해서 장비를 끌어당기거나 들어 올리지 마십시오.
- 장비를 변형하거나 개조하지 마십시오. 변형하거나 개조하면 대리점의 승인이 무효화되고 안전상 위험이 발생할 수 있습니다.
- 모든 장비는 사용하는 환경에 맞는 등급이 지정되었으며 승인되었는지 확인하십시오.



가압 알루미늄 부품 위험

가압 장비의 알루미늄과 호환되지 않는 유체를 사용하면 심각한 화학 반응이 발생하여 장비가 파손될 수 있습니다. 이 경고를 준수하지 않으면 사망, 심각한 부상 또는 재산 손실을 초래할 수 있습니다.

- 1,1,1-트라이클로로에테인과 염화 메틸렌을 비롯해 기타 할로겐 탄화수소 용제 또는 해당 용제가 포함된 유체를 사용하지 마십시오.
- 염소 표백제를 사용하지 마십시오.
- 알루미늄과 반응할 수 있는 화학물질을 함유한 다른 많은 유체가 있습니다. 재료 공급업체에 문의하여 호환성을 확인하십시오.



유독성 유체 또는 연기 위험

유독성 유체 또는 연기가 눈이나 피부에 닿거나 이를 흡입하거나 삼키면 증상을 입거나 사망에 이를 수 있습니다.

- SDS를 참조하여 사용 중인 유체의 특정 위험 요소를 확인합니다.
- 위험한 유체는 승인된 용기에 보관하고 관련 규정에 따라 폐기하십시오.



개인 보호 장비

작업구역에서는 눈 부상, 청각 손실, 독성 연기의 흡입 및 화상을 포함한 심각한 부상을 방지할 수 있도록 적절한 보호 장비를 착용하십시오. 이러한 보호 장비에는 다음이 포함되며 이에 국한되지 않습니다.

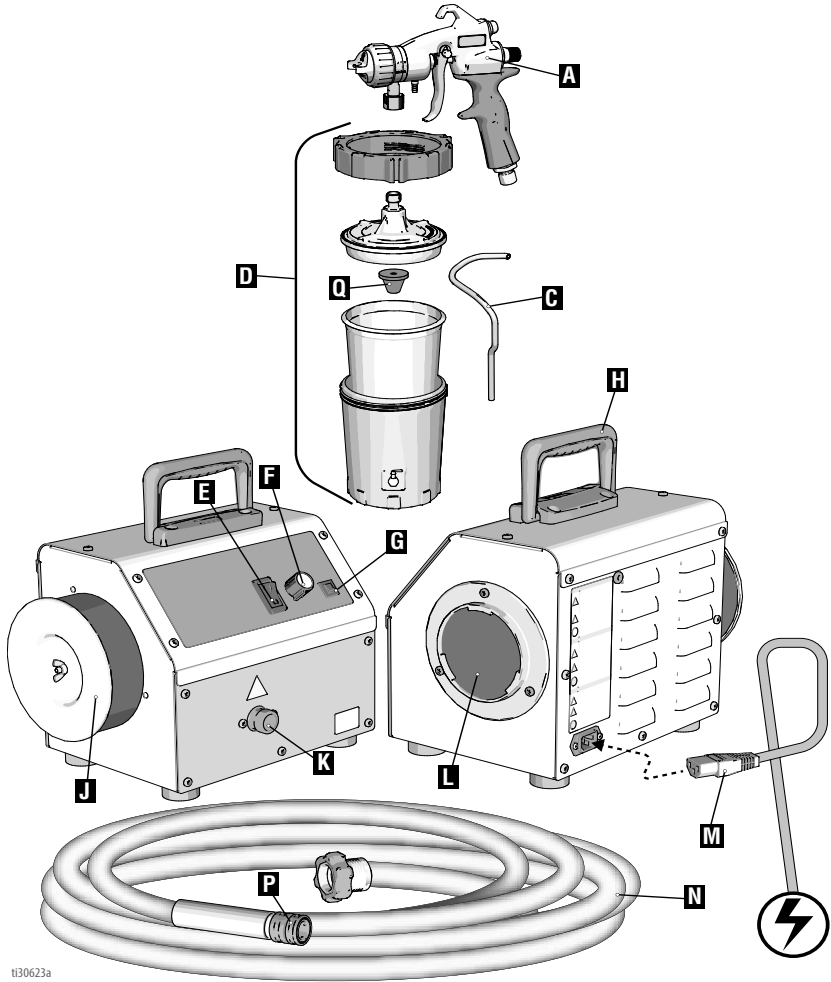
- 보안경 및 청각 보호대
- 유체 및 용제 제조업체에서 권장하는 호흡용보호구, 보호복 및 장갑.

캘리포니아 제안 65

본 제품은 캘리포니아 주에 암, 선천성 기형 또는 기타 생식 장애를 유발하는 것으로 알려진 하나의 화학물질을 함유하고 있습니다. 취급 후 손을 씻으십시오.

도장기 각부 명칭

표준 모델



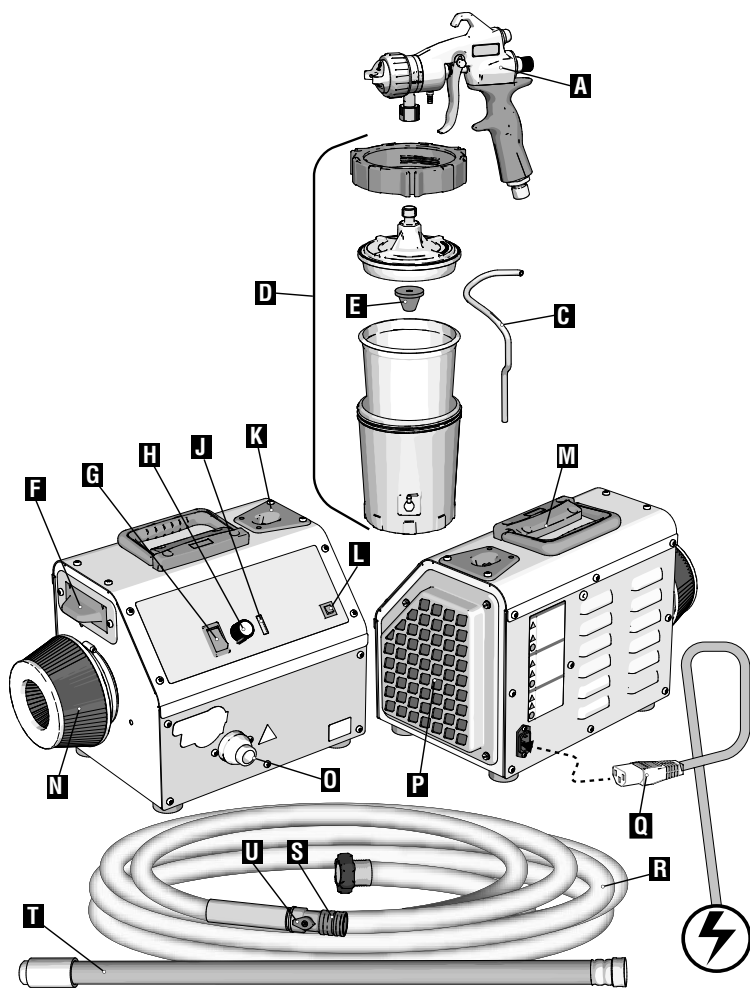
U30623a

A	Edge II 스프레이 건
C	스프레이 건 튜브
D	FlexLiner 시스템
E	켜기/끄기 스위치
F	TurboControl (일부 모델 선택)
G	재설정할 수 있는 회로 차단기
H	도장기 핸들

J	터빈 에어 필터
K	공기 배출구
L	모터 에어 필터
M	전원 코드
N	도장기 에어 호스
P	빠른 연결
Q	재료 스트레이너

도장기 각부 명칭

ProContractor 모델



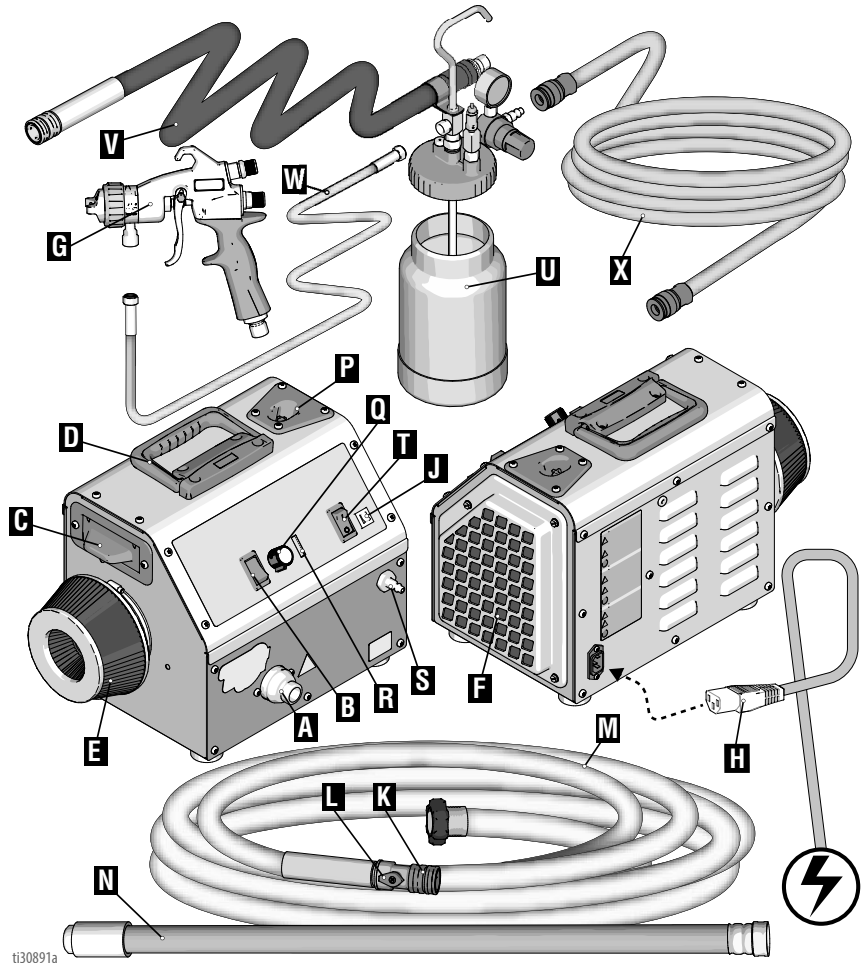
t130754a

A	Edge II Plus 스프레이 건
C	스프레이 건 튜브
D	FlexLiner 시스템
E	재료 스트레이너
F	유체 세트 보관
G	켜기/끄기/SmartStart 스위치
H	TurboControl
J	TurboControl LED 표시기
K	스프레이 건 홀더
L	재설정할 수 있는 회로 차단기

M	도장기 핸들
N	터빈 에어 필터
O	공기 배출구
P	모터 에어 필터
Q	전원 코드
R	도장기 에어 호스
S	빠른 연결
T	휩 호스(선택 모델)
U	에어 밸브

도장기 각부 명칭

ProComp 모델



ti30891a

A	공기 배출구
B	켜기/끄기/SmartStart 스위치
C	유체 세트 보관
D	도장기 핸들
E	터빈 에어 필터
F	모터 에어 필터
G	Edge II Plus 스프레이 건
H	전원 코드
J	재설정할 수 있는 회로 차단기
K	빠른 연결
L	에어 밸브

M	도장기 에어 호스
N	휩 호스
P	스프레이 건 홀더
Q	TurboControl
R	TurboControl LED 표시기
S	압축기 배출구
T	압축기 켜기/끄기 스위치
U	떨어진 위치의 컵, 2qt
V	건 에어 호스, 5ft
W	떨어진 위치의 컵 유체 호스, 5ft
X	떨어진 위치의 컵 에어 호스, 청소

감압 절차

감압 절차



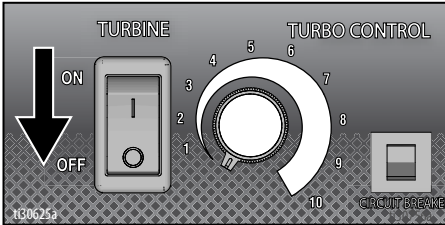
이 기호가 표시될 때마다 감압 절차를 실시하십시오.



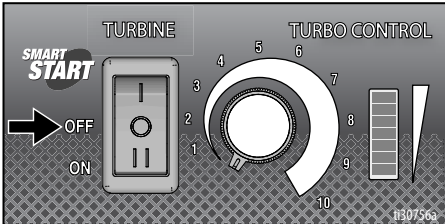
스프레이 건 컵은 가압된 상태입니다. 가압된 유체에서 스파크의 위험을 줄이려면 컵을 분리하기 전에 항상 감압 절차를 따르십시오.

1. 켜기/끄기 스위치를 끄기 위치로 돌립니다.

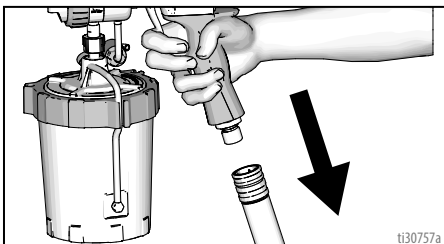
표준 모델:



ProContractor 및 ProComp 모델:

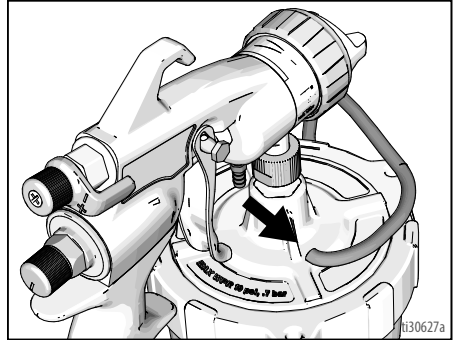


2. 전원 코드를 뽑아서 전원을 차단합니다.
3. 스프레이 건을 에어 호스에서 분리합니다.



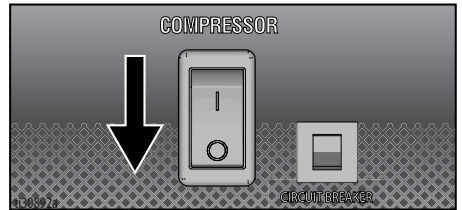
FlexLiner 시스템을 사용하는 경우:

4. 튜브를 건에서 분리하여 컵을 감압합니다.

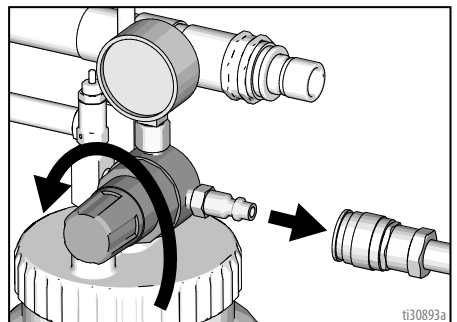


ProComp 떨어진 위치의 컵을 사용하는 경우:

5. 압축기 켜기/끄기 스위치를 끄기 위치로 돌립니다.



6. 에어 호스를 떨어진 위치의 컵에서 분리합니다. 압력 조절기를 한 바퀴 돌립니다. 완전히 감압될 때까지 기다린 다음 커버를 분리합니다.

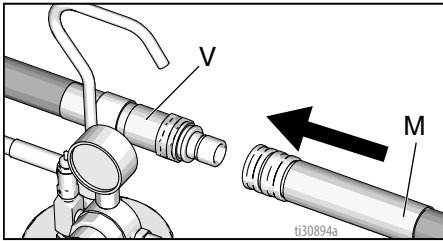


셋업

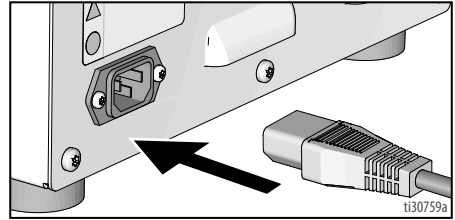
처음 도장기 포장을 풀 때 또는 장기간 보관 후 셋업 절차를 수행하십시오.

1. 에어 호스를 도장기에 연결하고 손으로 조입니다.
2. 떨어진 위치의 컵이 있는 ProComp 모델을 사용하는 경우:

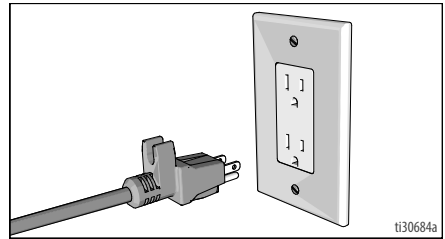
건 에어 호스(V)를 도장기 에어 호스 끝부분(M)에 연결합니다.



3. 전원 코드를 도장기 전원 연결부에 연결합니다.

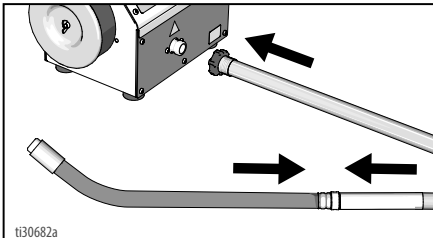


4. 접지된 콘센트에 도장기 전원 코드를 꽂습니다.



고지

휩 호스가 있는 장치에서는 휩 호스를 도장기에 바로 연결하지 말고, 휩 호스를 건 끝 부분에 연결하십시오.



고지

ProContractor 및 ProComp 모델에서 SmartStart 기능은 밀폐 시스템에 의존합니다. 도장기 및 Edge II Plus 건과 함께 제공된 구성품을 사용하고, 공기가 누출되지 않도록 호스가 모두 연결되었는지 확인하십시오.

유체 및 작업물 준비

- 분무하기 전에 유체를 걸러냅니다. 여기에는 색, 리두서 및 경화제가 포함됩니다.
- 터빈의 공기가 따뜻해서 더 빠르게 건조되는 것을 보완하려면 느리게 건조되는 리두서나 희석제를 사용하십시오. 건조 속도를 너무 줄이지는 마십시오.
- 도장기의 성능은 스프레이되는 재료의 점도와 호스 길이에 따라 다릅니다. 압력이 떨어지지 않도록 도장기와 함께 제공되는 호스를 사용하십시오.
- 대부분 재료 제조업체에서 해당 재료에 대한 권장사항을 안내하므로, 이 권장사항을 따르십시오.
- 접착이 제대로 되려면 작업물 표면을 완전히 깨끗하게 닦아야 합니다.

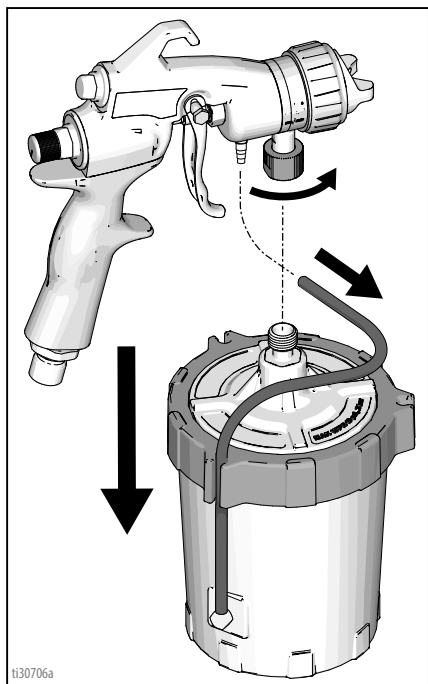
유체 세트 선택

최고의 스프레이 성능을 내려면 도장할 유체에 적합한 유체 세트를 선택해야 합니다. 도장기와 함께 제공된 HVLP Edge II 건 설 명서에서 **유체 세트 선택 가이드**를 참조하십시오. 유체 세트 번호는 유체 니들과 노즐에 표시되어 있습니다.

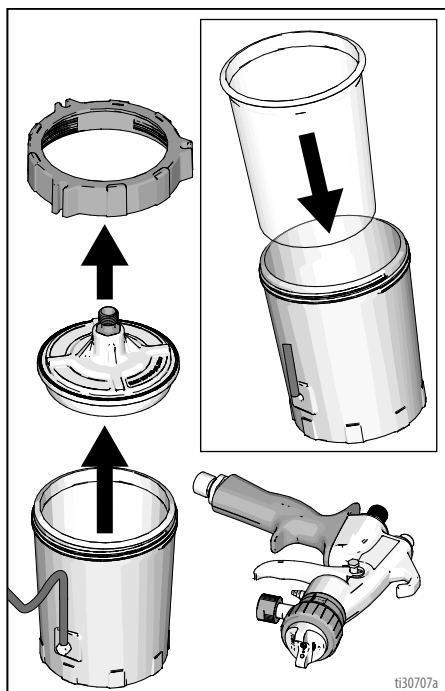
구동

FlexLiner 시스템 채우기

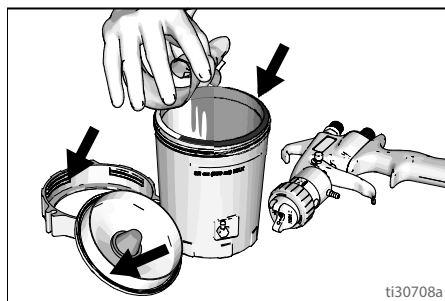
1. 건을 FlexLiner 시스템에서 분리합니다.



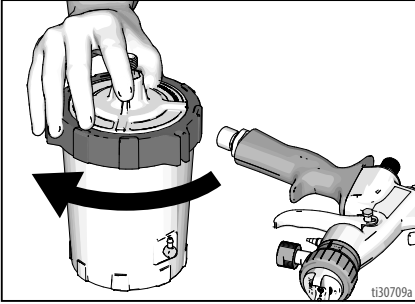
2. 컵에서 링을 풀고, 컵에서 커버와 링을 분리합니다. 커버와 링을 분리한 후 컵에 FlexLiner가 남아 있는지 확인합니다.



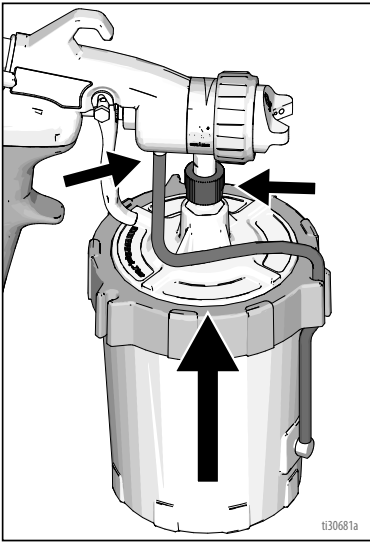
3. 'MAX FILL'(최대) 라인까지 재료로 FlexLiner를 채웁니다. FlexLiner 시스템의 나사산 및 씰링 표면을 청소합니다.



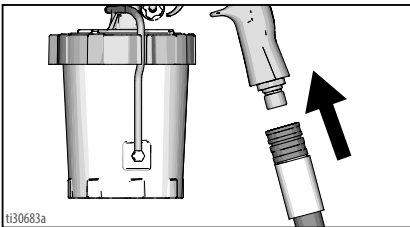
4. 컵에 커버 및 링을 설치합니다. 링을 확실하게 조입니다.



5. FlexLiner 시스템을 건에 연결합니다.



6. 에어 호스를 건의 흡입구 피팅에 연결합니다.



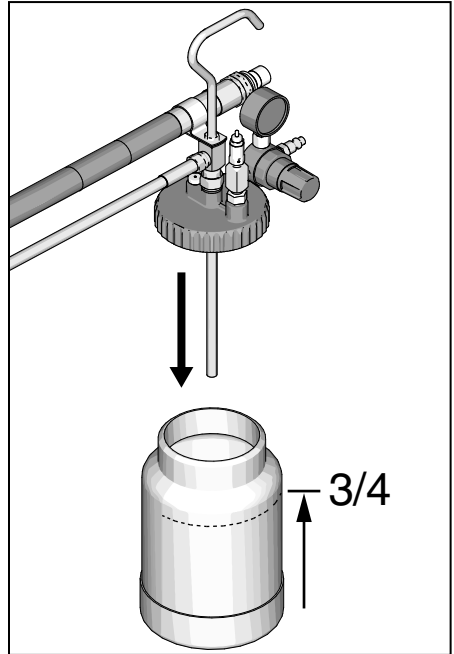
7. 이제 스프레이할 준비가 되었습니다. 스프레이 작업 지침은 **구동**, 페이지 16, 및 도장기와 함께 제공된 HVLPEdge II 건 설명서를 참조하십시오.

떨어진 위치의 컵 채우기 (ProComp 모델만 해당)

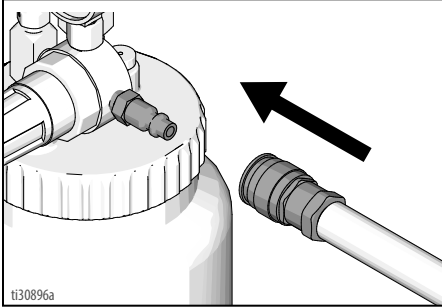
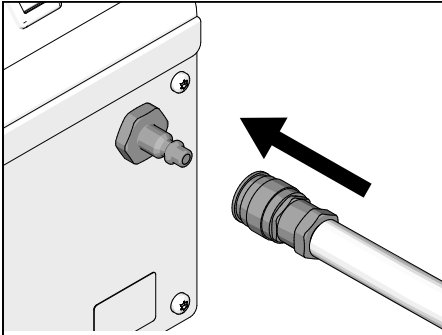
1. 떨어진 위치의 컵을 3/4만큼 채운 후 커버를 설치합니다.

고지

떨어진 위치의 컵 커버는 손으로만 조이십시오. 너무 세게 조이면 커버 가스켓이 손상될 수 있습니다.

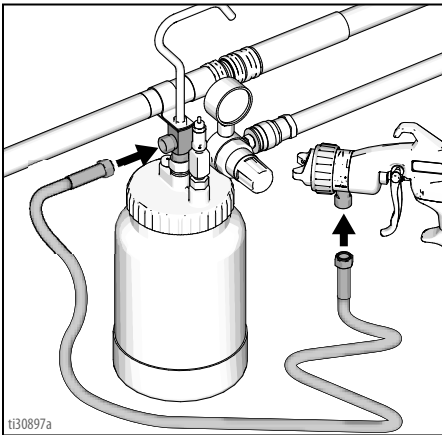


2. 깨끗한 에어 호스를 압축기 배출구 및 떨어진 위치의 컵 에어 흡입구에 연결합니다.

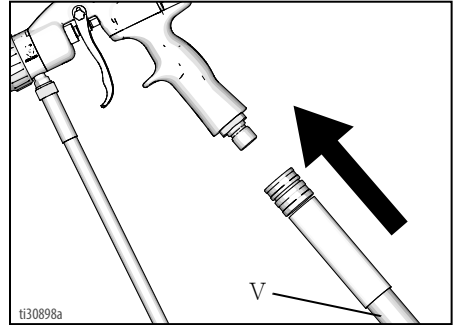


3. 1.5m(5ft) 유체 호스를 떨어진 위치의 컵 유체 배출구 및 건 유체 흡입구에 연결합니다.

참고: 건은 떨어진 위치의 컵과 함께 사용하도록 셋업되어야 합니다.



4. 에어 호스(V)를 건의 흡입구 피팅에 연결합니다.



고지

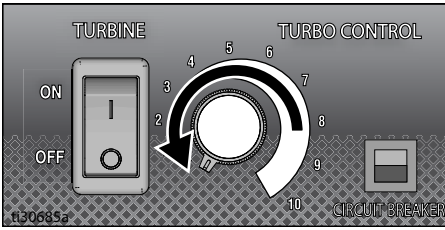
떨어진 위치의 컵이 우발적으로 쓰러지거나 각도가 너무 기울어져 있으면 유체가 에어 조절기로 누출되어 손상될 수 있으므로 주의해 주십시오. 유체가 조절기로 들어간 경우 즉시 청소하십시오.

5. 이제 스프레이할 준비가 되었습니다. 스프레이 작업 지침은 **구동**, 페이지 16, 및 도장기와 함께 제공된 HVLV Edge II 건 설명서를 참조하십시오.

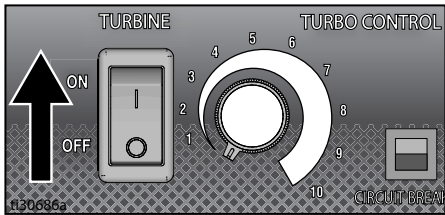
구동

TurboControl로 도장기 성능을 조정할 수 있습니다. 과도한 스프레이를 줄이려면 항상 최저 설정에서 시작하여 원하는 마감을 제공하는 데 필요한 최소 설정까지 올리십시오.

1. TurboControl을 최저 설정으로 돌립니다.

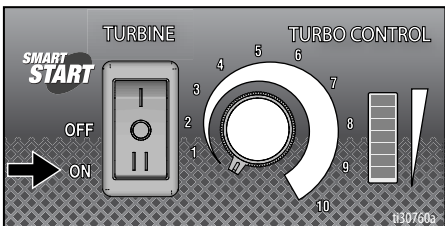


2. 켜기/끄기 스위치를 켜기 위치로 돌립니다.



참고: SmartStart 설정에서 ProContractor 및 ProComp 모델은 활발하게 스프레이되지 않는 경우 자동으로 꺼집니다. HVLP Edge II Plus 건이 다시 트리거될 때 도장기가 작동합니다. SmartStart 기능을 원하지 않으면 스위치를 켜기 위치로 돌립니다. 켜기 모드에서 장치를 3분 넘게 사용하지 않으면 장비가 정지 상태로 돌아옵니다. 건이 다시 트리거될 때 도장기가 작동합니다.

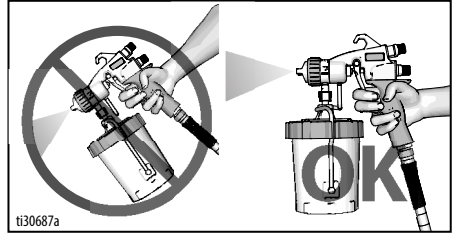
참고: SmartStart 기능을 사용하려면 도장기 및 Edge II Plus 건과 함께 제공된 구성품을 사용하십시오. 교체용 부품은 다음 페이지를 참조하십시오. 32-37.



FlexLiner 시스템을 사용하는 경우:

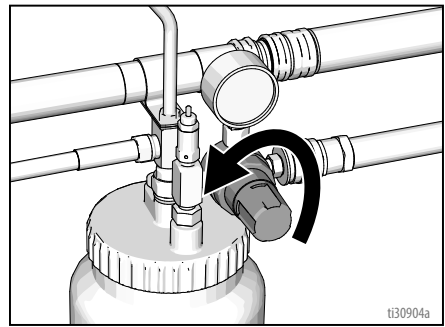
3. 폐기물 영역으로 건을 조준합니다. 건을 수직으로 잡아서 FlexLiner 시스템에서 공기를 빼낸 다음 스프레이 패턴이 반복되는 것이 관찰될 때까지 트리거를 당겨 엽니다.

참고: 건을 앞뒤로 기울여 공기가 잘 빠지도록 합니다.

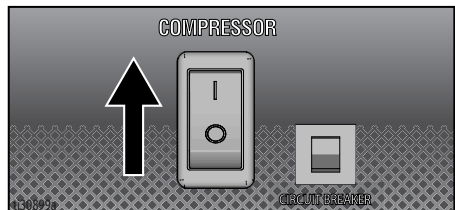


ProComp 모델에서 떨어진 위치의 컵을 사용하는 경우:

4. 압력 조절기를 최저 설정으로 돌립니다.



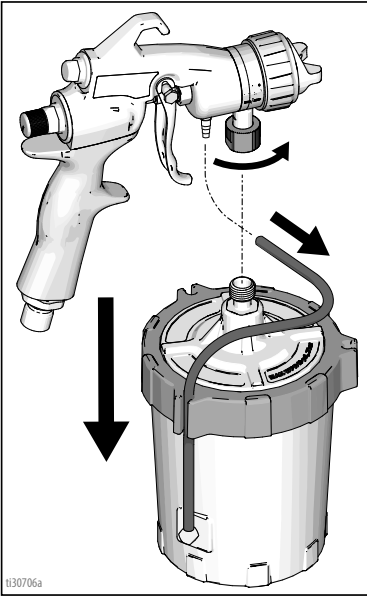
5. 압축기 켜기/끄기 스위치를 켜기 위치로 돌립니다.



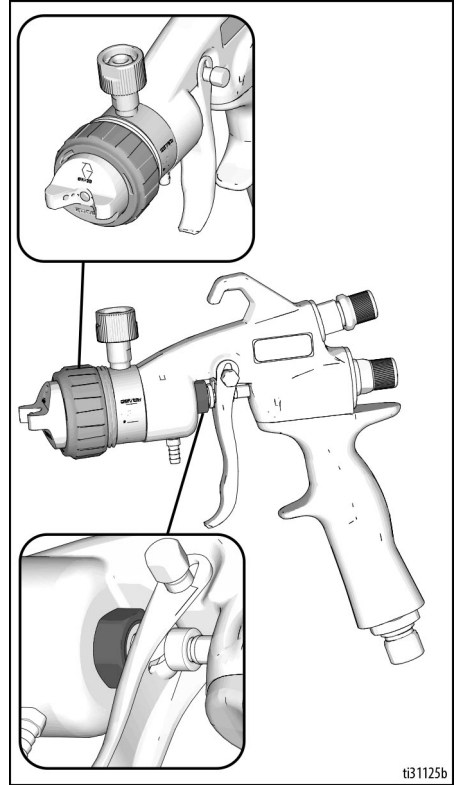
참고: 원격 컵 압력이 낮 으면 압축기 배출구에서 깨끗한 공기 호스를 분리하고 (단계 2, 15 페이지 참조) 압축기를 10 초 동안 작동하십시오. 공기 호스를 다시 연결하십시오.

컵 오버 설치

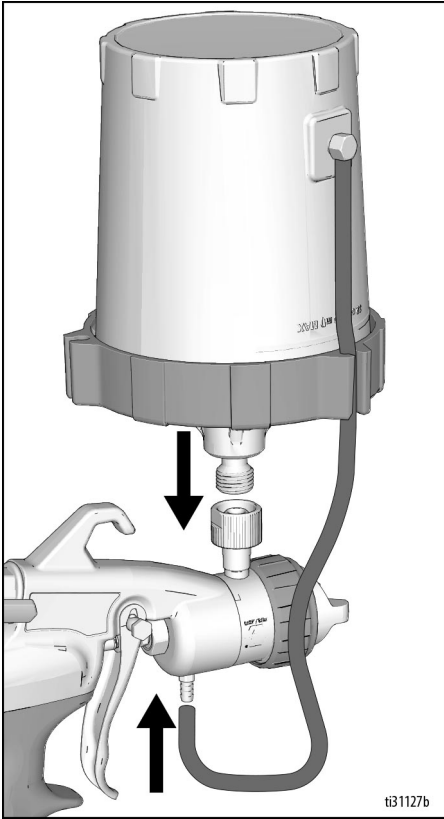
1. 다음을 수행합니다. **감압 절차**, 페이지 10.
2. 건을 FlexLiner 시스템에서 분리합니다.






3. 건 뒷면의 너트를 헐겁게 합니다. 너트를 완전히 풀지는 마십시오. 노즐 하우스징 어셈블리를 충분히 회전할 수 있을 정도로만 당겨서 빼냅니다. 노즐 하우스징 어셈블리를 정면이 위쪽을 향하도록 180° 회전합니다.



4. 노즐 하우스징 어셈블리를 눌러서 홀과 핀이 정렬되고 하우스징이 더 이상 회전하지 않도록 하십시오.
5. 140-150in-lb(15.8-16.9N•m)까지 조이십시오.
6. Flexliner 시스템을 다시 연결하십시오.



스프레이 방법

				
<p>터빈 모터에서는 스파크가 발생합니다. 이러한 스파크는 가연성 연기를 점화시킬 수 있습니다.</p> <ul style="list-style-type: none"> • 도장기를 환기가 잘 되는 장소에 보관하십시오. • 도장기를 스프레이 영역에서 6m(20ft) 이상 떨어뜨려 사용하십시오. 필요 시 추가 호스를 사용하십시오. 				

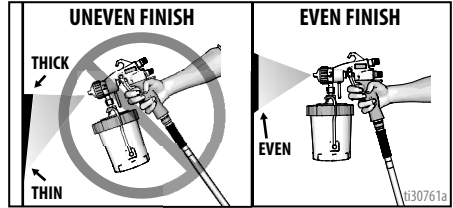
스프레이하기 전에 잠시 시간을 할애하여 이러한 단순 요령을 검토하여 스프레이 프로젝트가 성공적인지 확인하십시오.

도장 기술

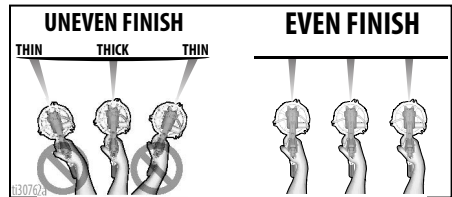
패 관지 조각을 사용하여 도장 기술을 연습해본 다음 작업물에 스프레이를 시작하십시오.

- Standard 및 ProContractor 모델에서는 TurboControl을 사용하여 압력을 조정합니다.
- 떨어진 위치의 컵을 사용하는 ProComp 모델에서는 떨어진 위치의 컵의 TurboControl 및 압력 조절기를 사용하여 압력을 조정합니다.
- 원하는 스프레이 패턴과 적용 속도를 제공하는 데 필요한 최소 압력만으로 스프레이합니다. 필요한 것보다 더 큰 압력에서 스프레이 작업을 하면 재료가 낭비되고 오렌지 껍질과 같은 마감이 발생할 수 있습니다.
- 스프레이 건 패턴을 조정하려면 도장기와 함께 제공된 HVLP Edge II 건 설명서를 참조하십시오.

- 건을 도장면에 정면으로 겨냥합니다. 건을 기울여 스프레이 각도를 맞추면 페인트가 고르게 마감되지 않습니다.

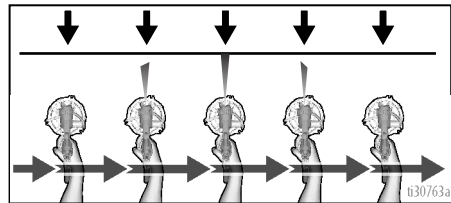


- 손목을 구부려 건과 스프레이 부위를 일직선으로 유지합니다. 건을 부채꼴로 펼치면서 분무 각도를 맞추면 페인트가 고르게 마감되지 않습니다.



건 트리거

스트로크를 시작한 후에 트리거를 당깁니다. 스트로크가 끝나기 전에 트리거를 놓습니다. 건의 트리거를 당겼을 때와 놓을 때 건이 움직여야 합니다.

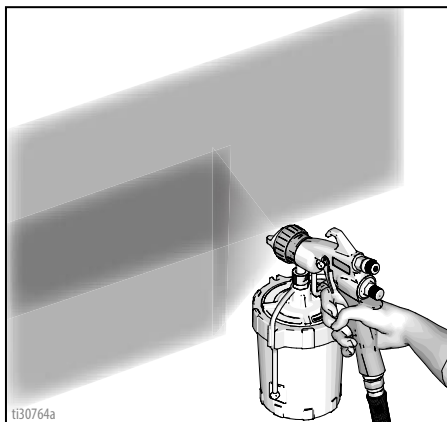


참고: 스프레이 패턴을 고르게 하려면 작업물 표면의 스트로크를 시작 및 종료하십시오.

스프레이 방법

건 표준

스프레이 건 중심을 이전 스트로크의 하단 가장자리에 겨냥하여 매 스트로크의 절반 가량이 덧칠해 지도록 합니다.



도장기가 스프레이하지 않는 경우 다음을 참조하십시오. **문제 해결**, 페이지 27.

FlexLiner 보충

1. 다음을 수행합니다. **감압 절차**, 페이지 10.
2. 참조 **FlexLiner 시스템 채우기**, 페이지 13.

떨어진 위치의 컵 다시 채우기

1. 다음을 수행합니다. **감압 절차**, 페이지 10
2. 참조 **떨어진 위치의 컵 채우기 (ProComp 모델만 해당)**, 페이지 14.

청소

매 작업이 끝난 후 도장기와 건을 청소하는 것이 중요합니다. 적절하게 관리하고 유지보수하면 도장기 성능을 최적으로 유지할 수 있습니다.

필터 청소

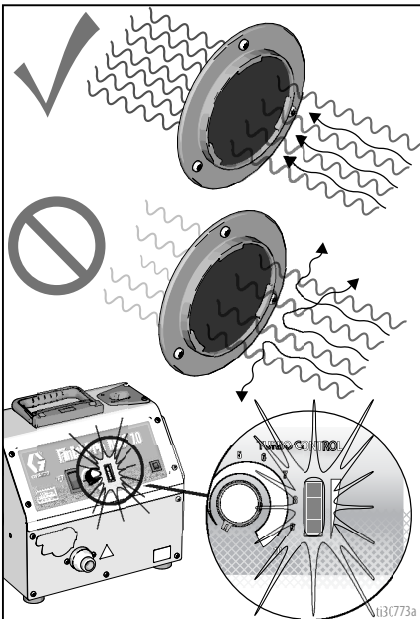
<p>가연성 용제로 필터를 청소하면 장비에 불이 붙거나 장비가 폭발할 수 있습니다. 라커 희석제 같은 가연성 용제로 필터를 청소하지 마십시오.</p>			

모터를 식히고 유체를 스프레이할 수 있는 충분한 공기를 제공하려면 도장기 에어 필터가 항상 깨끗한 상태여야 합니다.

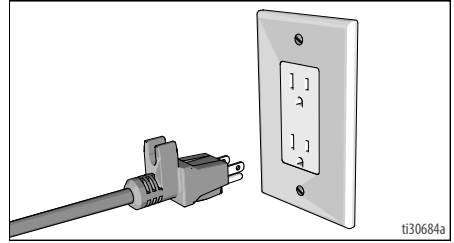
고지

에어 필터가 깨끗하지 않으면 도장기가 손상될 수 있습니다.

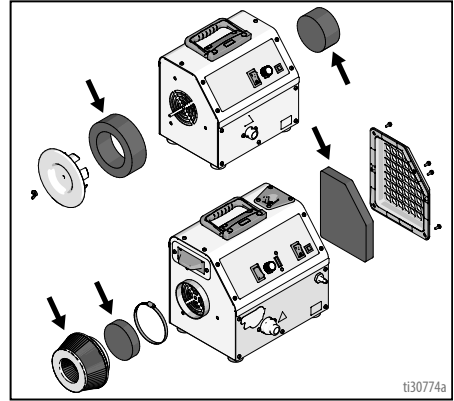
참고: ProContractor 및 ProComp 모델에는 TurboControlLED 표시기가 있습니다. 필터가 막혀 있으면 표시기가 반복해서 깜박입니다.



1. 다음을 수행합니다. **감압 절차**, 페이지 10.
2. 전원 코드를 전원 콘센트에서 뽑습니다.



3. 터빈과 모터 에어 필터를 분리합니다.



4. 다음과 같이 에어 필터를 청소하고 필요하면 교체합니다.
 - 먼지가 묻어 있는 면을 아래로 향하게 한 상태에서 평평한 표면에 대고 필터를 가볍게 두드립니다.
 - 깨끗한 면에서 더러운 면까지 필터를 통해 30psi(2bar, 0.2MPa)의 압축 공기를 분사합니다.

고지

100psi(7bar, 0.7MPa) 이상이 적용되면 필터가 손상될 수 있습니다.

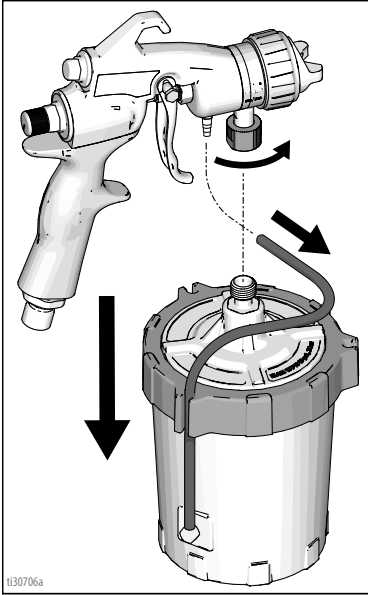
- 연성 세제를 섞은 물에 필터를 15분 정도 담급니다. 필터가 깨끗해질 때까지 행귀낸 후 공기 중에서 말립니다.

FlexLiner 시스템 청소

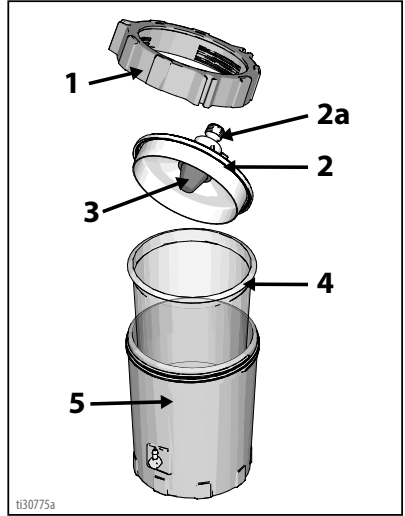
고지

라커 회석제 같은 용제는 FlexLiner 시스템 부품에 손상을 줄 수 있습니다. FlexLiner 시스템 부품을 용제에 담그지 마십시오.

1. 다음을 수행합니다. **감압 절차**, 페이지 10.
2. 건을 FlexLiner 시스템에서 분리합니다.



3. 컵(5)에서 링(1)을 풀고, 컵에서 링(1)과 커버(2)를 분리합니다. 커버와 링을 분리한 후 컵에 FlexLiner가 남아 있는지 확인합니다.



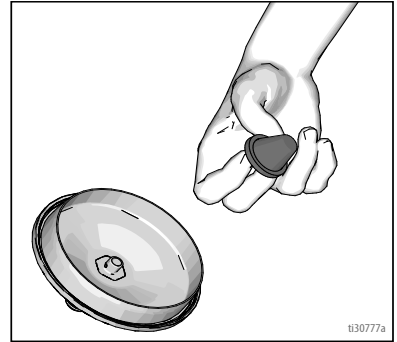
4. 잔여 유체는 원래 용기에 다시 넣습니다. 부을 때 FlexLiner(4)를 잡고 있습니다



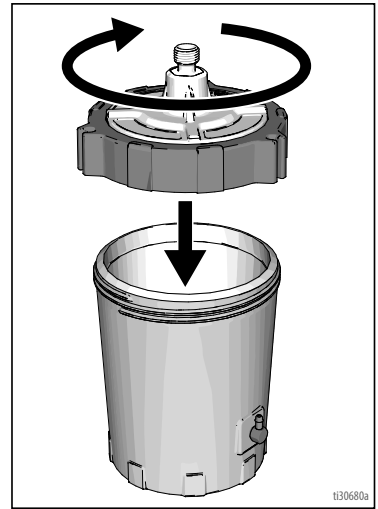
5. 사용한 FlexLiner(4)를 떼기하고 새 FlexLiner를 설치하는 것이 좋습니다. 다시 사용하는 경우 FlexLiner(4)에서 잔여 유체를 모두 닦아냅니다.



7. 세척액(온수 또는 적절한 용제)으로 FlexLiner(4)를 반 정도 채웁니다.
8. 분리한 후 재료 스트레이너(3)를 세척액으로 세척하여 청소합니다. 재료 스트레이너(3)를 다시 설치합니다.



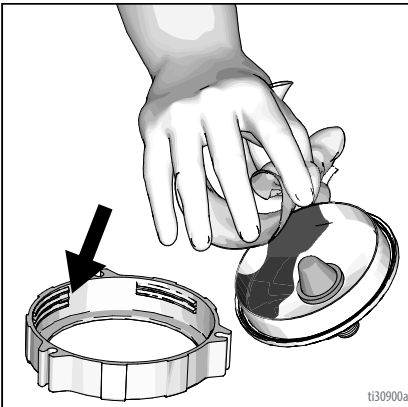
9. 컵(5)에 커버(2) 및 링(1)을 설치합니다.



고지

현지 규정에 따라 FlexLiner, 세척 재료 및 사용하지 않은 유체를 폐기합니다. 사용되는 유체는 안전 데이터 시트(SDS)를 참조하십시오.

6. FlexLiner 시스템의 커버(2) 및 링(1)에서 잔여 유체를 닦아 냅니다.

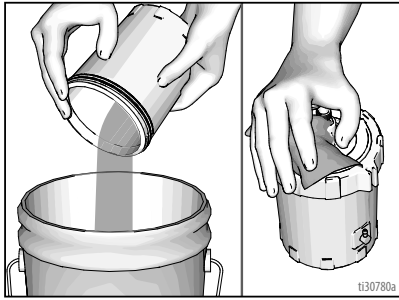


청소

10. 형깃으로 컵 피팅(2a)을 덮고 10초 이상 동안 전체 FlexLiner 시스템을 흔들어 줍니다.



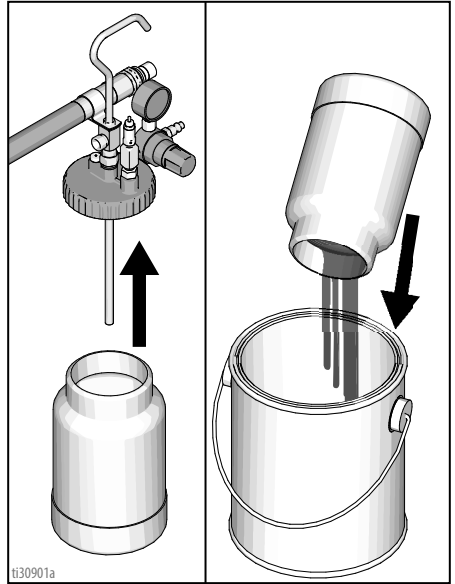
11. FlexLiner 시스템의 모든 구성품을 닦아서 청소한 다음 말립니다. 세척액은 적절하게 폐기합니다.



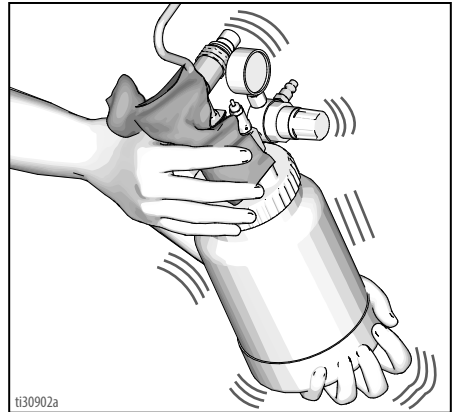
ProComp 떨어진 위치의 컵 청소

1. 다음을 수행합니다. 감압 절차, 페이지 10.

2. 떨어진 위치의 컵에서 커버를 분리한 다음 잔여 유체를 원래 용기에 넣습니다.



3. 떨어진 위치의 컵과 커버에서 잔여 액체를 닦아냅니다.
4. 세척액(온수 또는 적절한 용제)으로 떨어진 위치의 컵을 1/4 만큼 채웁니다.
5. 덮개를 설치합니다.
6. 형깃으로 컵 피팅을 덮고 최소 10초 동안 떨어진 위치의 컵 어셈블리를 흔들어 줍니다.



- 떨어진 위치의 컵의 모든 구성품을 깨끗하게 닦아 말립니다. 세척액은 적절하게 폐기합니다.

- 트리거 슬라이드를 SPRAY(분무) 위치(A)에서 NEEDLE REMOVAL(니들 제거) 위치(B)로 옮깁니다.

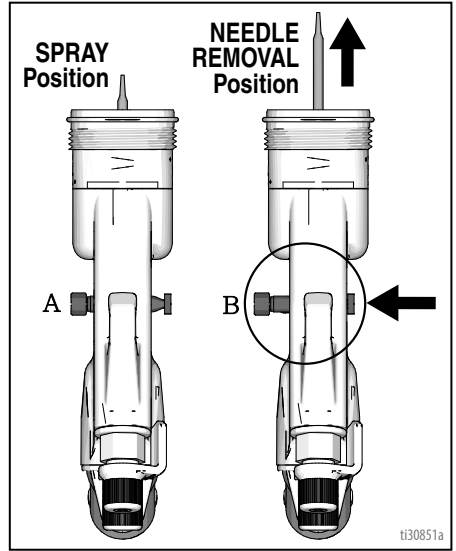
HVLP Edge II 건 청소

고지

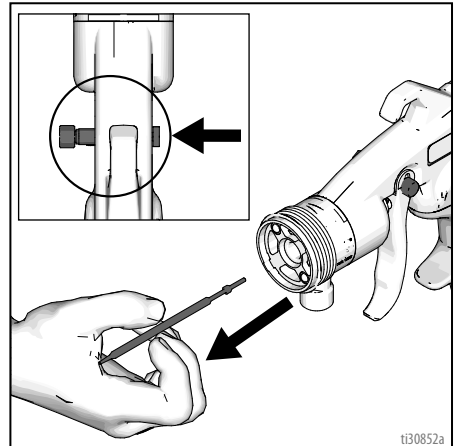
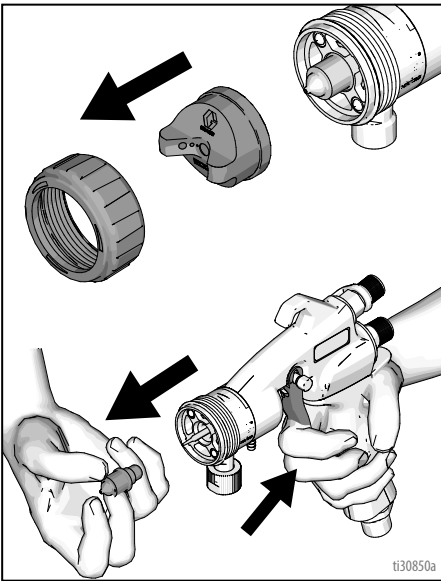
라커 희석제 같은 용제는 HVLP Edge II 건 부품에 손상을 줄 수 있습니다. HVLP Edge II 건의 부품을 용제에 담그지 마십시오.

- 리테이닝 링과 에어 캡을 분리합니다.
- 건을 트리거한 다음 건에서 유체 노즐을 분리합니다.

참고: Edge II Plus 건에는 에어 캡 가이드와 유체 노즐로 고정된 스프링이 포함되어 있습니다. 유체 노즐을 분리한 다음 에어 캡 가이드와 스프링을 한쪽으로 치워 둡니다.



- 니들을 건 앞쪽에서 분리합니다.



고지

유체 노즐을 분리하거나 설치할 때마다 건을 트리거합니다. 이렇게 하면 유체 노즐과 니들 시팅 도장면이 손상되는 것을 막을 수 있습니다.

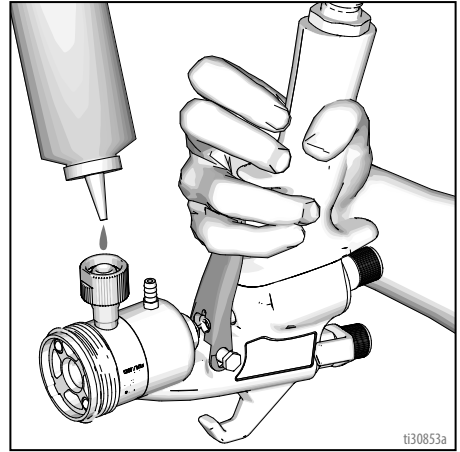
청소

5. 노즐과 니들에서 유체를 닦아내거나 세척합니다. 필요하다면 리테이닝 링, 에어 캡, 에어 캡 가이드 및 스프링을 청소합니다.

고지

금속 도구로 유체 노즐이나 에어 캡 구멍을 청소하지 마십시오. 금속 도구를 사용하면 스크래치가 생겨 유체가 누출되고 스프레이 패턴이 왜곡될 수 있습니다.

6. 병을 압착하여 건으로 세척액을 흘려보냅니다. 건을 뒤집어 든 상태에서 트리거를 당겨 컵 연결부로 세척액을 나누어 넣습니다.



7. 니들을 다시 설치하고 트리거 슬라이드를 NEEDLE REMOVAL(니들 제거) 위치(B)에서 SPRAY(분무) 위치(A)로 옮깁니다.
8. 건을 트리거한 다음 스프링, 에어 캡 가이드 및 유체 노즐을 설치합니다. 에어 캡과 고정 링을 설치합니다.

문제 해결



1. 점검하거나 수리하기 전에 **ProComp** 모델, 페이지 9())을 따르십시오.
2. 장치를 분해하기 전에 발생할 수 있는 모든 문제와 원인을 확인하십시오.

문제	원인	필요한 조치
도장기가 작동하지 않음	전원이 공급되지 않음	전기 콘센트에서 전원을 확인하십시오. 스위치를 켜다가 끄십시오. 올바른 전원 코드가 사용되고 있고 꽂혀 있는지 점검하십시오. 회로 차단기를 점검하십시오. 차단기를 눌러 재설정하십시오.
	SmartStart에서 설정하는 동안 도장기가 자동으로 종료됨 (ProContractor 및 ProComp 모델만 해당)	건을 열기 전에 에어 밸브를 먼저 확인하십시오.건을 작동시킵니다.
유체가 공급되지 않음	재료가 없음	컵에 재료가 있는지 확인하십시오. 다음을 참조하십시오. FlexLiner 시스템 채우기 , 페이지 13.
	컵이 가압되지 않음	FlexLiner 시스템에서 누출 여부를 점검하십시오. 다음 페이지의 'FlexLiner 시스템' 섹션을 참조하십시오. 29.
		ProComp:
		떨어진 위치의 컵 커버와 개스킷에서 공기가 누출되는지 확인하십시오. 커버가 느슨하면 커버를 조입니다. 필요하다면 개스킷을 청소하거나 교체하십시오.
		ProComp 콘센트에서 수 급속 분리의 공기 흐름을 확인하십시오.
		떨어진 위치의 컵에 있는 압력 조절기를 시계 방향으로 돌리십시오. 에어 라인 피팅을 점검하십시오. 압력이 표시되지 않으면 에어 라인 피팅을 점검하십시오.
니들 밸브가 막혔거나 니들 밸브에 먼지가 있는지 떨어진 위치의 컵 커버의 구멍을 점검하십시오. 필요할 경우 세척하십시오.		
건 튜브가 막힘	건 튜브가 막혔는지 점검하십시오. 필요하다면 건 튜브를 청소하거나 교체합니다.	
유체 흡입구가 막힘	FlexLiner 시스템: 재료 스트레이너와 흡입구 피팅이 막혔는지 점검하십시오.	
	ProComp:	
	떨어진 위치의 컵에 있는 유체 픽업 튜브가 느슨한지 확인한 후 조이십시오.	
	재료 호스를 붙여내고 청소하십시오.	
트리거 핀이 UNLOCK(잠금 해제) 위치에 있음	트리거 핀 위치를 확인하십시오. 트리거 핀은 SPRAY(분무) 위치에 있어야 합니다.	

문제 해결

문제	원인	필요한 조치
분무가 잘 되지 않음	건이 더러움	건을 청소하십시오. 다음을 참조하십시오. HVLP Edge II 건 청소 , 페이지 25.
	에어 필터가 더러움	터빈과 모터 에어 필터를 청소합니다. 필요한 경우 교체하십시오. 다음을 참조하십시오. 필터 청소 , 페이지 21.
	연장 코드가 너무 김	연장 코드는 최소 12AWG(2.5mm ²), 최대 길이 15m(50ft)인 3선이어야 합니다.
	에어 호스가 너무 김	더 짧지만 6.1m(20ft) 이상인 호스로 교체하십시오.
	에어 호스 연결부 누출	모든 호스 연결부를 분리했다가 다시 확실하게 연결하십시오.
회로 차단기 트립	에어 필터가 더러움	터빈과 모터 에어 필터를 청소합니다. 필요한 경우 교체하십시오. 다음을 참조하십시오. 필터 청소 , 페이지 21.
	전원 공급 전압이 정확하지 않음	도장기 모델의 전원 공급 전압이 정확한지 확인하십시오.
	외부 온도가 너무 높음	온도가 더 낮은 영역으로 도장기를 이동하십시오.
	전류량이 과도함	공인 서비스 센터로 보내십시오.
TurboControl LED 표시기가 깜박임 (ProContractor 및 ProComp 모델만 해당)	에어 필터가 더러움	터빈과 모터 에어 필터를 청소합니다. 필요한 경우 교체하십시오. 다음을 참조하십시오. 필터 청소 , 페이지 21.
스프레이 도중 도장기가 종료됨	회로 차단기	위의 '회로 차단기 트립' 섹션을 참조하십시오.
	에어 필터가 더러움(TurboControl LED 표시기가 깜박임 - ProContractor 및 ProComp 모델만 해당)	터빈과 모터 에어 필터를 청소합니다. 필요한 경우 교체하십시오. 다음을 참조하십시오. 필터 청소 , 페이지 21.
	SmartStart가 활성화됨 (ProContractor 및 ProComp 모델만 해당)	건 트리거를 놓은 후 건을 다시 트리거하십시오. SmartStart 기능을 원하지 않으면 스위치를 켜기 위치로 돌립니다.
SmartStart에서 설정하는 동안 도장기가 자동으로 종료되지 않음(ProContractor 및 ProComp 모델만 해당)	에어 호스 연결부 누출	에어 호스 및 부착된 구성품이 도장기와 함께 배송되었는지 확인하십시오.
		공기 호스를 분리하십시오. 호스의 터빈 끝 부분에 있는 연결 피팅 내부에 O-링이 있는지 확인하십시오. 힙 호스를 사용하는 경우 개스킷이 연결 피팅 내에 있는지 확인하십시오. 모든 호스 연결부를 확실하게 연결하십시오.
		필요한 경우 Graco HVLP 부속품으로 교체하십시오. 36페이지를 참조하십시오.37.
	에어 누출 건	Edge II Plus 건의 사용법을 확인하십시오. 호스 끝의 에어 밸브가 닫혀 있을 때 SmartStart 기능을 사용하려면 건을 청소하십시오. 다음을 참조하십시오. HVLP Edge II 건 청소 , 페이지 25. 별도의 HVLP Edge II 건 설명서를 참조하십시오.

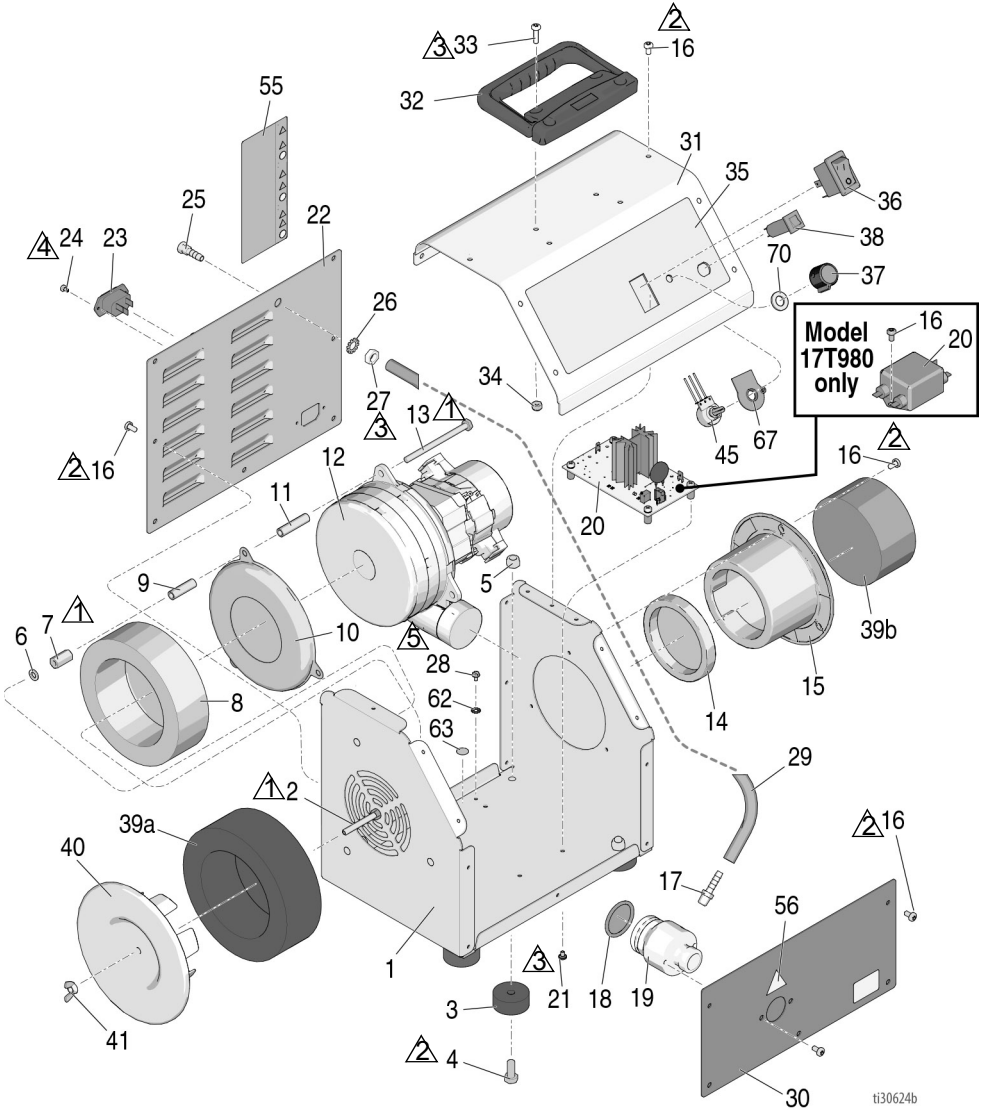
문제	원인	필요한 조치
FlexLiner 시스템:		
FlexLiner가 접히지 않거나 느리게 접힘	셀링 표면이 더러움	링을 제거하고 셀링 표면을 청소한 후 링을 확실하게 설치하십시오. 다음을 참조하십시오. FlexLiner 시스템 채우기 , 페이지 13.
	건에 에어 캡이 잘못 설치되었거나 없음	Edge II 에어 캡이 설치되어 있는지 확인하십시오.
	에어 캡이 느슨함	Edge II: 리테이닝 링이 완전히 설치되어 있는지 확인하십시오. Edge II Plus: 리테이닝 링이 에어 캡을 느슨하게 만들지 않는 위치에 설치되어 있는지 확인하십시오.
	Artisan Valve(설치한 경우)가 너무 낮게 설정되어 원하는 용도로 사용할 수 없음	원하는 유량이 나올 때까지 밸브를 시계 방향으로 돌려 공기가 더욱 잘 흐르도록 하십시오.
	건 튜브	건 튜브가 컵과 건 사이에 잘 연결되어 있는지 확인하십시오. 건 튜브가 구부러지지 않았는지 확인하십시오.
	컵에서 공기가 누출됨	튜브가 손상되었습니다. 튜브에서 손상된 부분을 제거하고, 필요하면 튜브를 교체하십시오. 별도의 HVL P Edge II 건 설명서를 참조하십시오. 컵과 에어 피팅의 연결부가 손상되었습니다. 피팅이 완전히 설치되었는지 확인하십시오. 필요한 경우, FlexLiner 시스템을 교체하십시오. 별도의 HVL P Edge II 건 설명서를 참조하십시오.
	컵과 링 사이에서 유체 누출	컵이 'MAX FILL'(최대) 라인을 넘어서서 채워지지 않았는지 확인하십시오.
컵과 건 사이에서 유체 누출	셀링 표면이 더러움	링을 제거하고 셀링 표면을 청소한 후 링을 확실하게 설치하십시오. 다음을 참조하십시오. FlexLiner 시스템 채우기 , 페이지 13.
	컵 연결부가 느슨함	연결부를 조이고, 필요한 경우 렌치를 사용하십시오.
컵 하단에 유체가 있음	컵 연결부의 O-링이 손상됨	O-링을 교체하십시오. 어셈블리를 위해 O-링에 그리스를 바릅니다.
	FlexLiner가 설치되지 않음	FlexLiner를 설치하십시오.
필싱 스프레이 페턴	FlexLiner가 손상됨	FlexLiner를 교체하십시오.
	FlexLiner 시스템에서 공기가 충분히 배출되지 않음	다음의 3단계를 참조하십시오. 구동 , 페이지 13.

부품

부품

표준 모델

참조	토크
	110~115in-lb(12.5~13.0N·m)
	20~25in-lb(2.5~3.0N·m)
	15~20in-lb(1.7~2.3N·m)
	10~15in-lb(1.1~1.7N·m)
	35~40in-lb(4.0~4.5N·m)



ti30624b

부품 목록 - Standard 모델

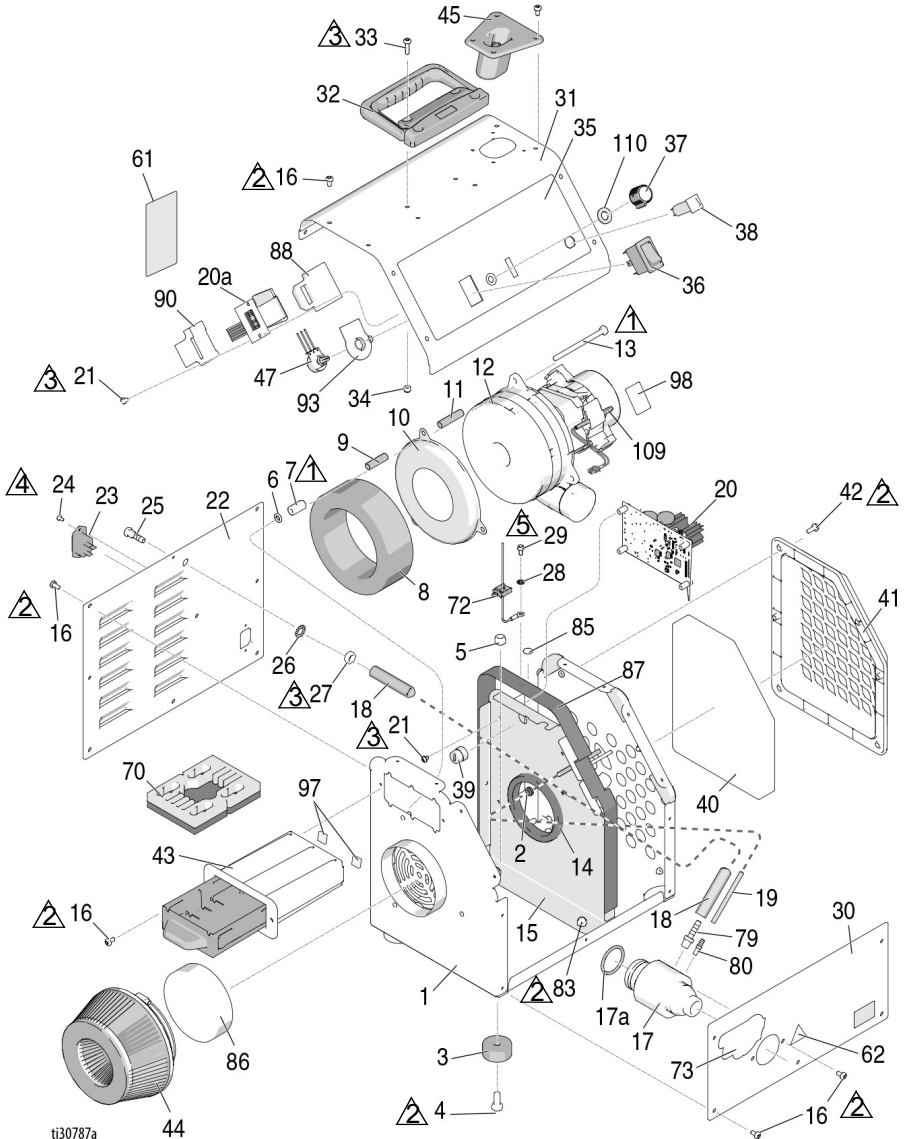
참조 부품	설명	수량	참조 부품	설명	수량
1	17R054 상자, 하단, 도장됨	1	21	108860 스크류, 기계	4
2	129531 스크류, 캡 육각 헤드	1	22	17R055 커버, 후면, 도장됨	1
3	113817 범퍼	4	23	114064 플러그, 흡입구	1
4	100057 스크류, 캡, 육각 헤드	4	24	15W998 스크류, 기계, Torix	2
5	111040 너트, 잠금, 인서트, nylock, 5/16	4	25	17N459 피팅, 바베드, 배기	1
6	125135 와셔, 평	3	26	100639 와셔, 잠금	1
7	129443 너트, 커플러	3	27	101448 너트, 잼	1
8	GASKET, turbine	1	28	111593 스크류, 접지	1
	15W153 7.0 Standard		29	17N871 호스, 에어	1
	15W152 9.0 Standard		30	17R056 커버, 정면, 도장됨	1
9	스페이서, 후면, 터빈	3	31	17X786 키트, 커버	1
	17N374 7.0 Standard		32	17N390 핸들, 전단, 피봇	1
	17N376 9.0 Standard		33	17R608 스크류, 기계, 톱스 팬 헤드	4
10	194094 PLATE, turbine	1	34	116969 너트, 잠금	4
11	스페이서, 전면, 터빈	3	35	라벨, 표준 시리즈	1
	17N373 7.0 Standard			17P297 7.0 Standard	
	17N375 9.0 Standard			17P298 9.0 Standard	
12	키트, 수리, 터빈(6, 7, 8, 9, 10, 11, 13, 14, 18 포함)	1		17U103 모델 17T980	
	17R936 모델 17N263, 17T980, 17U105		36	120660 스위치, 로커	1
	17R937 모델 17N264		37	17N957 노브, 전위차계	1
	17R939 모델 17P528, 17P534, 17R074		38	회로, 차단기	1
	17R940 모델 17P529, 17P535, 17R075			114403 120V 모델	
13	101530 스크류, 캡	3		16A348 230V 모델	
14	192845 GASKET, duct	1	39	17R296 키트, 필터(39a, 39b 포함)	1
15	17N388 하우스, 필터, 흡입구, 모터	1	40	17N387 커버, 필터, 터빈	1
16	129444 스크류, 기계, 톱스 팬 헤드	23	41	100011 너트, 워	1
17	15Y606 피팅, 미늘형	1	45	17R946 키트, 수리, 전위차계(37, 67 포함)	1
18	17M388 패킹, O-링	1	55▲	17R297 라벨, 경고	1
19	17N436 피팅, 배출구	1	56▲	15K616 라벨, 주의	1
20	키트, 수리, 제어, 보드(21 포함)	1	62	102063 와셔, 잠금, 외부	1
	17R942 120V 모델		63▲	186620 라벨, 기호, 접지	1
	17R943 230V 모델		67	17X783 절연체	1
	116168 모델 17T980		69▲	17R747 라벨, 세트, 국제(표시되지 않음)	1
			70	17X785 와셔, 나일론	1

▲ 교체용 위험 및 경고 라벨과 태그 및 카드를 무료로 제공해 드리고 있습니다.

부품

ProContractor 모델

참조	토크
△1	110~115in-lb(12.5~13.0N·m)
△2	20~25in-lb(2.5~3.0N·m)
△3	15~20in-lb(1.7~2.3N·m)
△4	10~15in-lb(1.1~1.7N·m)
△5	35~40in-lb(4.0~4.5N·m)



부품 목록 - ProContractor 모델

참조	부품	설명	수량	참조	부품	설명	수량
1	17R057	상자, 하단, 도장됨	1	27	101448	너트, 잼	1
2	129604	그로밋, 고무	1	28	102063	와셔, 잠금	1
3	113817	범퍼	4	29	111593	스크류, 접지	1
4	100057	스크류, 잼, 육각 헤드	4	30	17N477	커버, 정면, 도장됨	1
5	111040	너트, 잠금, 인서트, nylock, 5/16	4	31	17X788	키트, 커버	1
6	125135	와셔, 평	3	32	17N390	핸들, 전달, 피봇	1
7	129443	너트, 커플러	3	33	17R608	스크류, 기계, 톱스 팬 헤드	4
8		GASKET, turbine	1	34	116969	너트, 잠금	4
	15W15	7.0 ProContractor		35		라벨, ProContractor 시리즈	1
	3				17P299	7.0 ProContractor	
	15W15	9.0 ProContractor			17P300	9.0 ProContractor	
	2				17P301	9.5 ProContractor	
	192788	9.5 ProContractor		36	129590	스위치, 파워	1
9		스페이서, 후면, 터빈	3	37	17N957	노브, 전위차계	1
	17N374	7.0 ProContractor		38		회로 차단기	1
	17N376	9.0 ProContractor			114403	120V 모델	
10	194094	PLATE, turbine	1		16A348	230V 모델	
11		스페이서, 전면, 터빈	3	39	114689	부싱, 변형 방지	1
	17N373	7.0 ProContractor		40*	17R298	필터, 에어, 모터	1
	17N375	9.0 ProContractor		41	17N467	커버, 필터	1
	17N377	9.5 ProContractor		42	129666	스크류, 기계	4
12		키트, 수리, 터빈(6, 7, 8, 9, 10, 11, 13, 14, 17a 포함)	1	43	17N930	서랍형, 도구	1
	17R936	모델 17N265		44*	17R298	필터, 에어, 터빈	1
	17R937	모델 17N266		45	17P447	홀더, 건	1
	17R938	모델 17N267, 17T982		47	17R948	전위차계, 어셈블리(21, 37, 88, 90, 93 포함)	1
	17R939	모델 17P530, 17P536, 17R078		61▲	17R297	라벨, 경고	1
	17R940	모델 17P531, 17P537, 17R079		62▲	15K616	라벨, 주의	1
	17R941	모델 17P532, 17P538, 17R080		70	17P909	인서트, 톨박스	1
13	101530	스크류, 캡	3	72	117727	클립, 와이어	1
14	192845	GASKET, duct	1	73	17J933	라벨, SmartStart	1
15	17N481	패널, 벽, 안쪽	1	79	15Y606	피팅, 미늘형	1
16	129444	스크류, 기계, 톱스 팬 헤드	28	80	M70394	피팅, 미늘형	1
17	17N425	VALVE, check	1	83	102040	너트, 잠금	2
17a	17M388	패킹, O-링	1	85	186620	LABEL, ground	1
18	17N871	호스, 에어	1	86*	17R298	필터, 에어, 터빈	1
19	17R093	튜브, 에어, 센서	1	87	17P656	개스킷, 벽, 안쪽	1
20		키트, 수리, 제어 보드(21, 88, 90 포함)	1	88	17P789	개스킷, 보드, 디스플레이	1
	17R944	120V 모델		90	17R394	개스킷, 차단, 리본	1
	17R945	230V 모델		93	17X783	절연체	1
21	108860	스크류, 기계	6	97	17R769	패드, 서랍형	1
22	17R058	커버, 후면, 도장됨	1	98	17S011	테이프, 고온	1
23	114064	플러그, 흡입구	1	99▲	17R747	라벨, 세트, 국제(표시되지 않음)	1
24	15W99	스크류, 기계, 톱스 8	2	109	17R638	서미스터, 하네스	1
25	17N459	피팅, 바베드, 배기	1	110	17X785	와셔, 나일론	1
26	100639	와셔, 잠금	1				

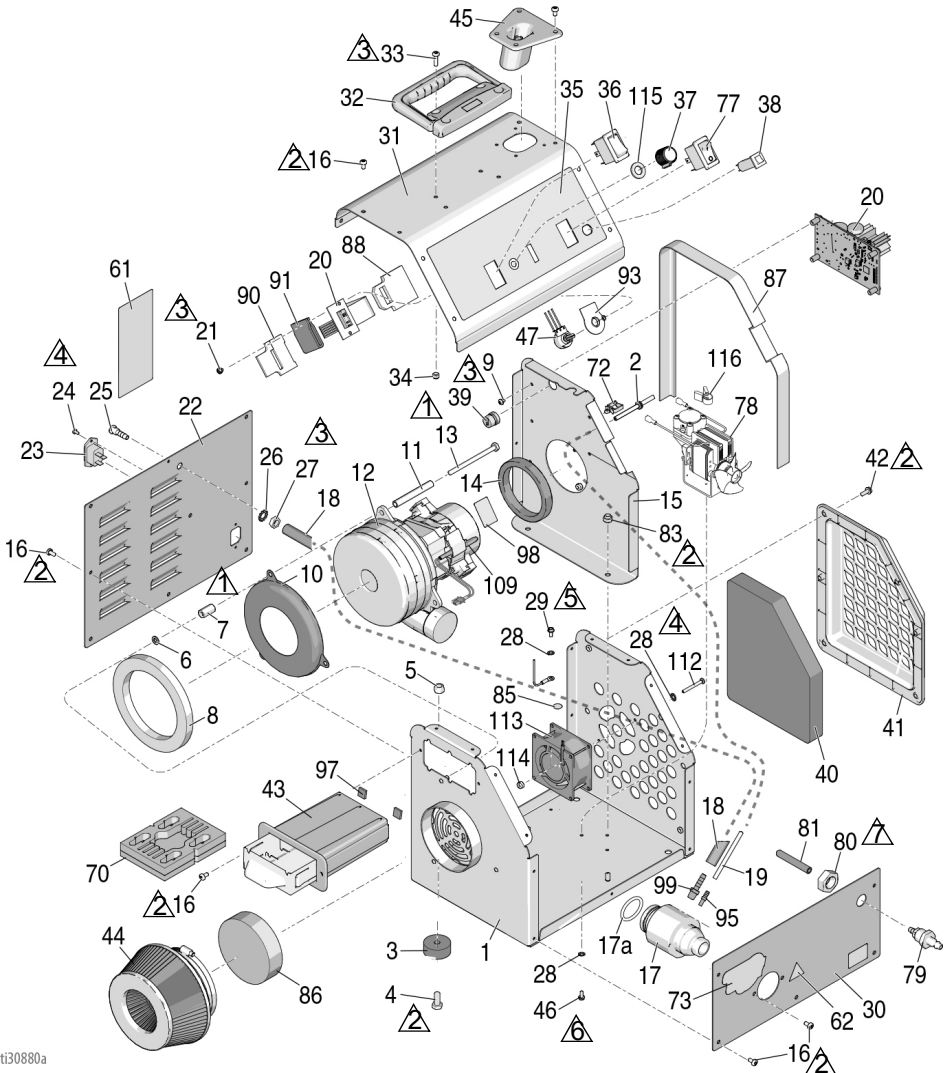
▲ 교체용 위험 및 경고 라벨과 태그 및 카드를 무료로 제공해 드리고 있습니다.

* 필터 키트 17R298에 품목 40, 44, 86 포함됨

부품

ProComp 모델

참조	토크
①	110~115in-lb(12.5~13.0N•m)
②	20~25in-lb(2.5~3.0N•m)
③	15~20in-lb(1.7~2.3N•m)
④	10~15in-lb(1.1~1.7N•m)
⑤	35~40in-lb(4.0~4.5N•m)
⑥	5~8in-lb(0.5~0.9N•m)
⑦	20~23ft-lb(28.0~31.0N•m)

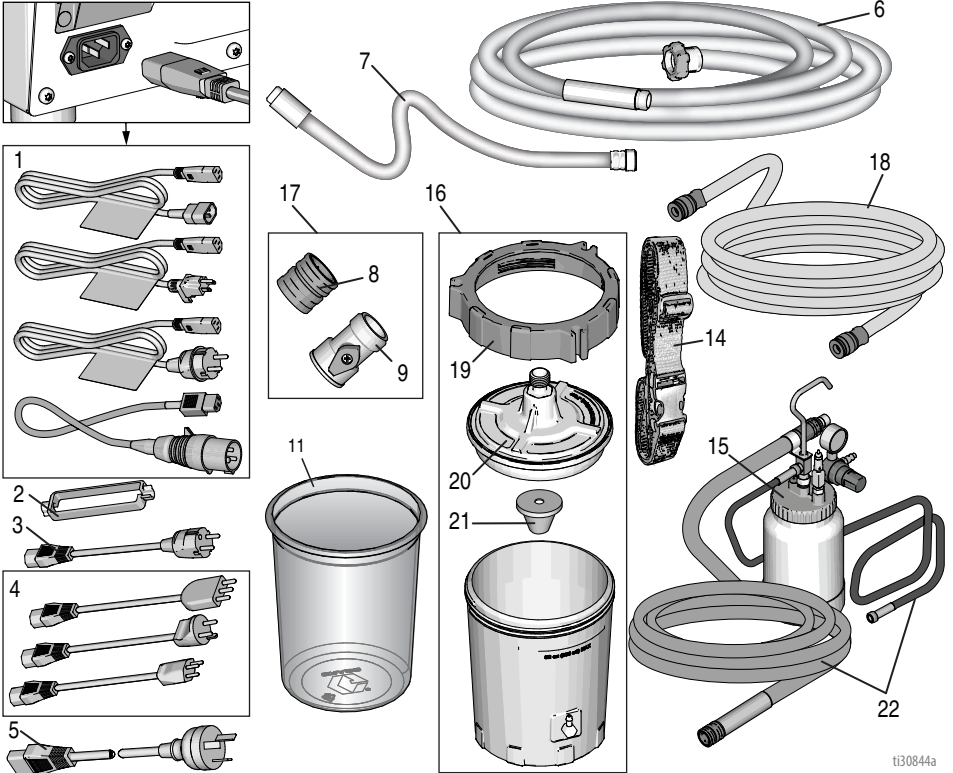
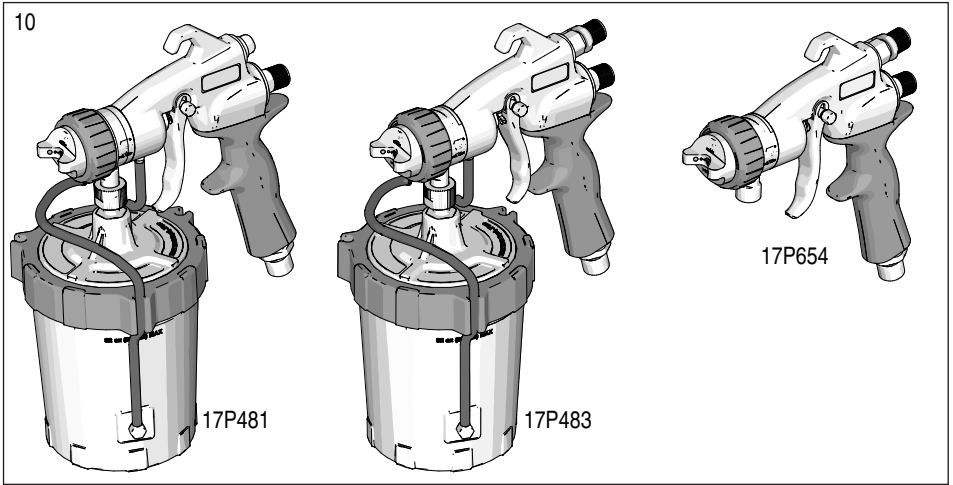


부품 목록 - ProComp 모델

참조	부품	설명	수량	참조	부품	설명	수량
1	17R057	상자, 하단, 도장됨	1	41	17N467	커버, 필터	1
2	129604	그로밋, 고무	1	42	129666	스크류, 기계	4
3	113817	범퍼	4	43	17N930	서랍함, 도구	1
4	100057	스크류, 캡, 육각 헤드	4	44*	17S213	필터, 에어, 터빈	1
5	111040	너트, 잠금, 인서트, nylock, 5/16	4	45	17P447	홀더, 건	1
6	125135	와셔, 평	3	46	116431	스크류, 기계, 육각 와셔 헤드	3
7	129443	너트, 커플러	3	47	17R948	전위차계, 어셈블리(21, 37, 88, 90, 91, 93 포함)	1
8	192788	GASKET, turbine	1	61▲	17R297	라벨, 경고	1
10	194094	PLATE, turbine	1	62▲	15K616	라벨, 주의	1
11	17N377	스페이서, 전면, 터빈	3	70	17P909	인서트, 톨박스	1
12		키트, 수리, 터빈(6, 7, 8, 9, 10, 11, 13, 14, 17a 포함)	1	72	117727	클립, 와이어	1
	17R938	모델 17N269		73	17J933	라벨, SmartStart	1
	17R941	모델 17P533, 17P539, 17R081		77	120660	스위치, 모커	1
13	101530	스크류, 캡	3	78		키트, 수리, 압축기	1
14	192845	GASKET, duct	1		17R962	모델 17N269 (46, 81, 116 포함)	
15	17N481	패널, 벽, 안쪽	1	17R964	모델 17P533, 17P539, 17R081 (46, 81 포함)		
16	129444	스크류, 기계, 톱스 팬 헤드	28	79	15X246	피팅, 연결, 급속	1
17	17N425	VALVE, check	1	80	101936	너트, 캡, 육각	2
17a	17M388	패킹, O-링	1	81		튜브, 공기	1
18	17N871	호스, 에어	1		17Y952	120V 모델	
19	17R093	튜브, 에어, 센서	1		17Y952	230V 모델	
20		제어, 보드, 어셈블리 (21, 88, 90, 91 포함)	1	83	102040	너트, 잠금	2
	17R944	모델 17N269		85	186620	LABEL, ground	1
	17R945	모델 17P533, 17P539, 17R081		86*	17S213	필터, 에어, 터빈	1
21	108860	스크류, 기계	6	87	17P656	게스킷, 벽, 안쪽	1
22	17R058	커버, 후면, 도장됨	1	88	17P789	게스킷, 보드, 디스플레이	1
23	114064	플러그, 흡입구	1	90	17R394	게스킷, 차단, 리본	1
24	15W998	스크류, 기계, Torix	2	91	17R395	게스킷, 차단, 리본, LED	1
25	17N459	피팅, 바베드, 배기	1	93	17X783	절연체	1
26	100639	와셔, 잠금	1	94	15Y606	피팅, 미늘형	1
27	101448	너트, 잼	1	95	M70394	피팅, 미늘형	1
28	102063	와셔, 잠금	8	97	17R769	패드, 서랍함	1
29	111593	스크류, 접지	1	98	17S011	테이프, 고온	1
30	17P294	커버, 전면	1	99▲	17R747	라벨, 세트, 국제 (표시되지 않음)	1
31	17X787	키트, 커버	1	109	17R638	서미스터, 하네스	1
32	17N390	핸들, 전달, 피봇	1	112	120094	스크류	2
33	17R608	스크류, 기계, 톱스 팬 헤드	4	113		FAN	1
34	116969	너트, 잠금	4		17S031	모델 17N269	
35	17P302	라벨, ProComp 9.5	1		17S141	모델 17P533, 17P539, 17R081	
36	129590	스위치, 파워	1	114	109466	너트, 잠금	2
37	17N957	노브, 전위차계	1	115	17X785	와셔, 나일론	1
38		회로 차단기	1	116	115489	집게	1
	114403	모델 17N269		▲	교체용 위험 및 경고 라벨과 태그 및 카드를 무료로 제공해 드리고 있습니다.		
	16A348	모델 17P533, 17P539, 17R081		*	필터 키트 17S213에 품목 40, 44, 86 포함됨		
39	114689	부싱, 변형 방지	1				
40*	17S213	필터, 에어, 모터	1				

부품 - 전원 코드 및 부속품

부품 - 전원 코드 및 부속품



t130844a

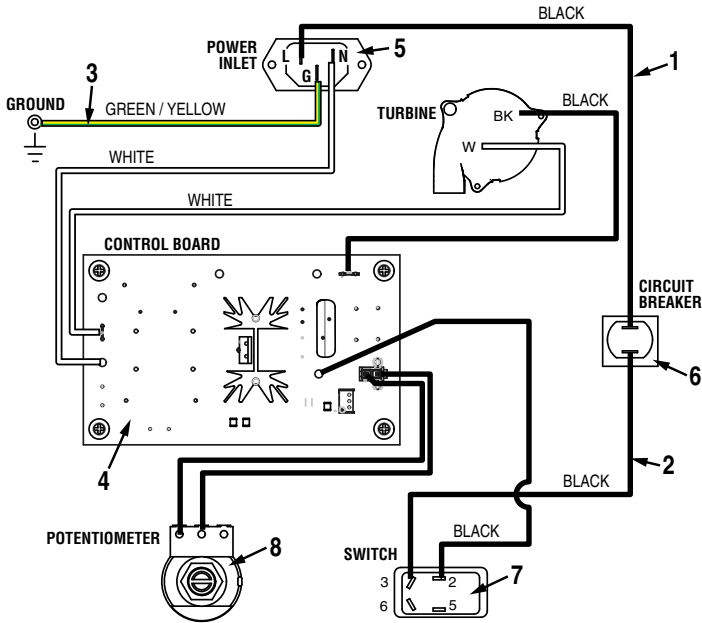
부품 목록 - 전원 코드 및 부속품

부품 목록 - 전원 코드 및 부속품

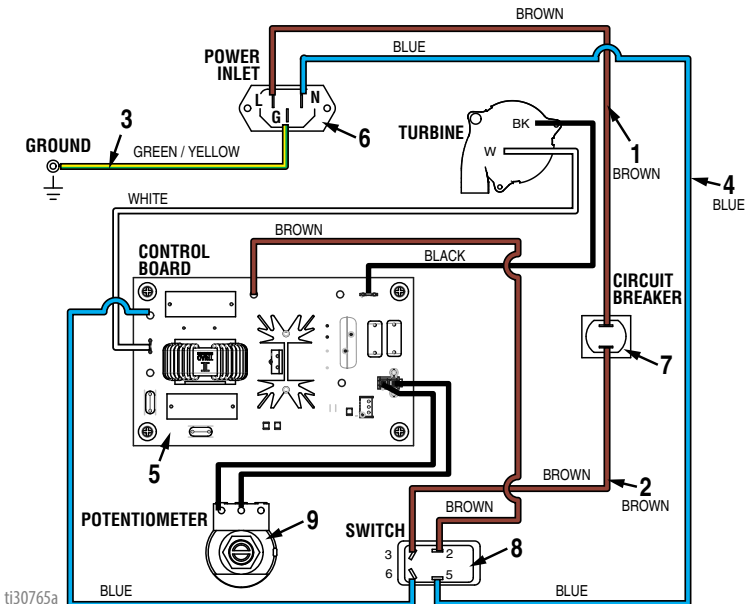
참조	부품	설명	수량	참조	부품	설명	수량
1	15W126	코드, 전원 모델 17N263, 17N264, 17N265, 17N266, 17N267, 17N269, 17U105	1	257159	모델 17N265, 17N266, 17N267, 17N269, 17P530, 17P531, 17P532, 17P533, 17P536, 17P537, 17P538, 17P539, 17R078, 17R079, 17R080, 17R081, 17T982		
	128206	모델 17P528, 17P529, 17P530, 17P531, 17P532, 17P533		7	17R299	키트, 부속품, 4' 에어 호스, 휩(일부 모델에는 포함되지 않음)	1
	116281	모델 17P534, 17P535, 17P536, 17P537, 17P538, 17P539, 17R074, 17R075, 17R078, 17R079, 17R080, 17R081		8	M70402	피팅, 압, Q.D.	1
	241996	모델 17T980, 17T982		9	17P749	벨브, 볼(일부 모델에는 포함되지 않음)	1
2	195551	리테이너, 플러그, 어댑터, 모델 17P534, 17P535, 17P536, 17P537, 17P538, 17P539, 17R074, 17R075, 17R078, 17R079, 17R080, 17R081	1	10	17P481	모델 17N263, 17N264, 17P528, 17P529, 17P534, 17P535, 17R074, 17R075, 17T980	1
	242001	코드, 세트, 어댑터, 유럽, 모델 17P534, 17P535, 17P536, 17P537, 17P538, 17P539, 17R074, 17R075, 17R078, 17R079, 17R080, 17R081	1		17P483	모델 17N265, 17N266, 17N267, 17P530, 17P531, 17P532, 17P536, 17P537, 17P538, 17R078, 17R079, 17R080, 17T982	
3	287121	코드, 세트, 어댑터, 이탈리아/레마크/스위스, 모델 17P534, 17P535, 17P536, 17P537, 17P538, 17P539, 17R074, 17R075, 17R078, 17R079, 17R080, 17R081	1		17P654	모델 17N269, 17P533, 17P539, 17R081 FlexLiner	1
4	242005	코드, 세트, 어댑터, 호주, 모델 17R074, 17R075, 17R078, 17R079, 17R080, 17R081	1	11	17A226	3팩	
5	17R300	키트, 부속품, 호스, 에어 모델 17N263, 17N264, 17P528, 17P529, 17P534, 17P535, 17R074, 17R075, 17T980	1		17P212	25팩	
6				14	256959	스트랩, 떨어진 위치의, 컵 (ProComp 모델만 해당)	1
				15	287819	키트, 컵, 2qt, 완료 (ProComp 모델만 해당) (22 포함)	1
				16	17R462	키트, 컵, FlexLiner 시스템 (11, 19, 20 및 21 포함)	1
				17	17R301	벨브, 에어 제어장치 (8 및 9 포함)	1
				18	240488	호스, 에어, 청소, 30ft(ProComp 모델만 해당)	1
				19	17P237	반지	1
				20	17P222	덜개	1
				21	193218	거르는 사람	1
				22	17T237	호스, 어셈블리 (ProComp 모델만 해당)	1

배선도(Standard)

120V WIRING DIAGRAM



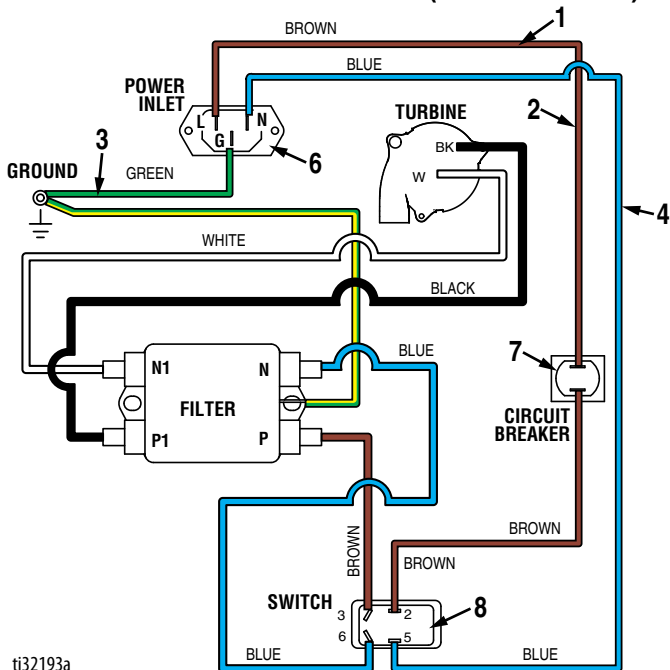
230V WIRING DIAGRAM



ti30765a

배선도(Standard)

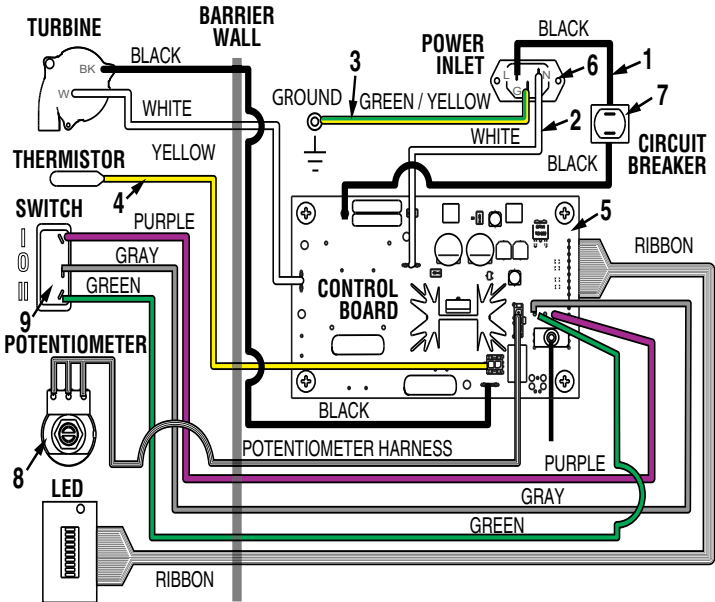
120V UK WIRING DIAGRAM (Model 17T980)



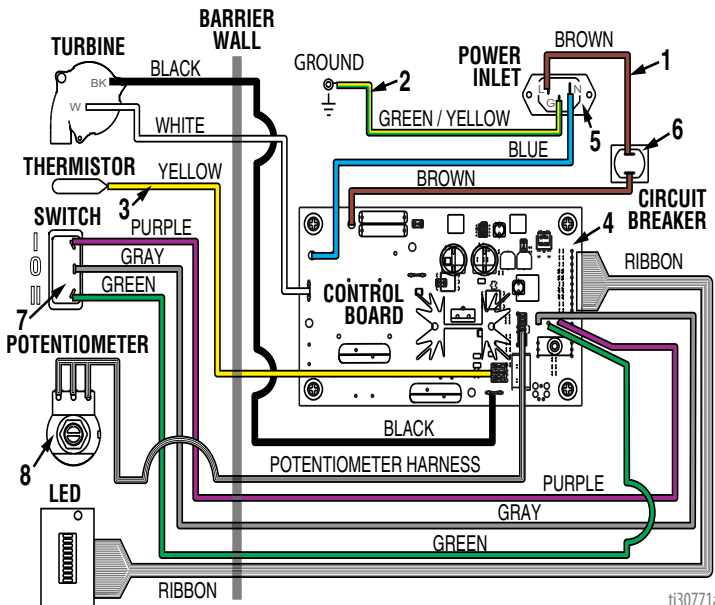
ti32193a

배선도(ProContractor)

120V WIRING DIAGRAM



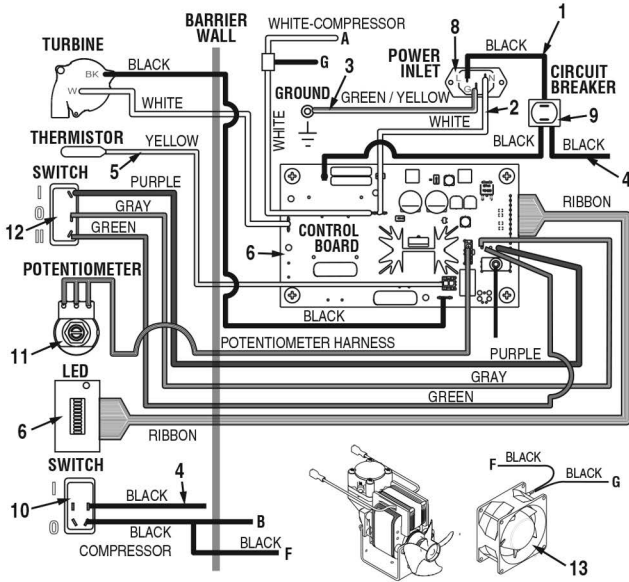
120V UK & 230V WIRING DIAGRAM



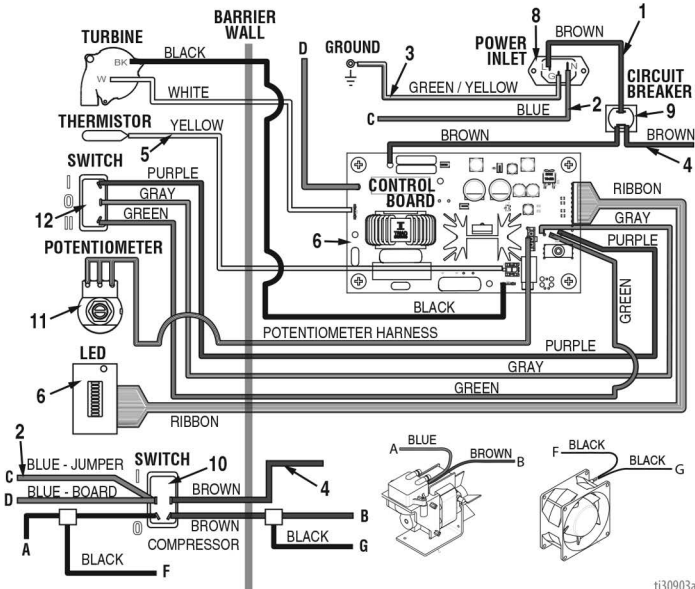
ti30771a

배선도(ProComp)

120V WIRING DIAGRAM



230V WIRING DIAGRAM



t130903a

기술 사양

기술 사양

FinishPro HVLP 7.0/9.0 Standard		
	미국식	미터식
FinishPro 7.0		
최대 전류(암페어)	11.0	6.0
와트(W)	1200	
전원 요구사항	120VAC, 50/60Hz,15A	220~240VAC, 50/60Hz,10A
최대 호스 길이	40ft	12.2m
도장기 무게	18lb	8.2kg
총 무게	24lb	10.9kg
소음*(dBa)		
음압	82dBa	
음력	94.9dBa	
FinishPro 9.0		
최대 전류(암페어)	12.0	6.5
와트(W)	1300	
전원 요구사항	120VAC, 50/60Hz,15A	220~240VAC, 50/60Hz,10A
최대 호스 길이	60ft	18.3m
도장기 무게	19lb	8.6kg
총 무게	25lb	11.3kg
소음*(dBa)		
음압	83.0dBa	
음력	95.9dBa	
구성 재료		
모든 모델의 습식 재료	아연 및 니켈 도금 탄소강, 나일론, 스테인리스강, PTFE, 아세틸, 가죽, UHMWPE, 알루미늄, 텅스텐 카바이드, 폴리에틸렌, 불소 고무, 우레탄	
참고		
*장비로부터 1m(3ft) 거리에서 측정된 음압. ISO-3744에 따라 측정된 음력.		

FinishPro HVLP 7.0/9.0/9.5 ProContractor		
	미국식	미터식
FinishPro 7.0		
최대 전류(암페어)	11.0	6,0
와트(W)	1200	
전원 요구사항	120VAC, 50/60Hz,15A	220~240VAC, 50/60Hz,10A
최대 호스 길이	40ft	12.2m
도장기 무게	23lb	10.4kg
총 무게	33lb	15.0kg
소음*(dBa)		
음압	82dBa	
음력	94.9dBa	
FinishPro 9.0		
최대 전류(암페어)	12.0	6,5
와트(W)	1300	
전원 요구사항	120VAC, 50/60Hz,15A	220~240VAC, 50/60Hz,10A
최대 호스 길이	60ft	18.3m
도장기 무게	24lb	10.9kg
총 무게	34lb	15.4kg
소음*(dBa)		
음압	83.0dBa	
음력	95.9dBa	
FinishPro 9.5		
최대 전류(암페어)	13.5	8,0
와트(W)	1600	
전원 요구사항	120VAC, 50/60Hz,15A	220~240VAC, 50/60Hz,10A
최대 호스 길이	60ft	18.3m
도장기 무게	26lb	11.8kg
총 무게	36lb	16.3kg
소음*(dBa)		
음압	83.4dBa	
음력	96.3dBa	
구성 재료		
모든 모델의 습식 재료	아연 및 니켈 도금 탄소강, 나일론, 스테인리스강, PTFE, 아세탈, 가죽, UHMWPE, 알루미늄, 텅스텐 카바이드, 폴리에틸렌, 불소 고무, 우레탄	
참고		
*장비로부터 1m(3ft) 거리에서 측정된 음압. ISO-3744에 따라 측정된 음력.		

기술 사양

FinishPro HVLP 9.5 ProComp		
	미국식	미터식
FinishPro 9.5		
최대 전류(암페어)	15.0	9.0
와트(W)	1800	
전원 요구사항	120VAC, 50/60Hz,15A	220~240VAC, 50Hz,10A
최대 호스 길이	60ft	18.3m
도장기 무게	30lb	13.6kg
총 무게	46lb	20.9kg
소음*(dBa)		
음압	83.4dBa	
음력	96.3dBa	
구성 재료		
모든 모델의 습식 재료	아연 및 니켈 도금 탄소강, 나일론, 스테인리스강, PTFE, 아세틸, 가죽, UHMWPE, 알루미늄, 텅스텐 카바이드, 폴리에틸렌, 불소 고무, 우레탄	
참고		
*장비로부터 1m(3ft) 거리에서 측정된 음압.ISO-3744에 따라 측정된 음력.		

Graco 표준 보증

Graco는 본 설명서에 참조된 모든 Graco 제조 장비와 그 이름을 가지고 있는 모든 장비에 사용을 위해 구매한 원래 구매자에게 판매된 날짜를 기준으로 재료와 제조 기술상에 결함이 없음을 보증합니다. Graco가 발행한 특수, 연장 또는 제한 보증을 제외하고, Graco는 판매 날짜 후 12개월 동안 Graco에서 결함으로 인정한 장비의 모든 부품을 수리 또는 교체합니다. 이 보증은 Graco의 서면 권장사항에 따라 장비를 설치, 작동, 유지보수했을 때만 적용됩니다.

일반적인 마모나 파열, 또는 잘못된 설치, 오염, 마멸, 부식, 부적절하거나 부적합한 유지보수, 부주의, 사고, 개조, 비 Graco 구성품으로 교체로 인해 발생하는 오작동, 손상, 마모에 대해서는 본 보증이 적용되지 않으며 Graco는 이에 대해 책임을 지지 않습니다. 또한 Graco는 Graco가 공급하지 않은 구조물, 부속품, 장비 또는 재료와 Graco 장비의 비호환성으로 인해 발생하거나 Graco가 공급하지 않은 구조물, 부속품, 장비 또는 재료의 부적합한 설계, 제조, 설치, 작동 또는 유지보수로 인해 발생하는 오작동, 손상 또는 마모에 대해 책임지지 않습니다.

본 보증은 결함이 있다고 주장하는 장비를 공인 Graco 대리점으로 선납 반품하여 주장한 결함이 확인된 경우에만 적용됩니다. 주장한 결함이 확인되면 Graco는 결함 부품을 무료로 수리하거나 교체합니다. 해당 장비는 배송비를 선납한 원래 구매자에게 반송됩니다. 장비 검사에서 재료나 제조 기술상에 어떠한 결함도 발견되지 않으면 합리적인 비용으로 수리가 이루어지며, 그 비용에는 부품비, 인건비, 배송비가 포함될 수 있습니다.

본 보증은 유일하며, 상품성에 대한 보증 또는 특정 목적의 적합성에 대한 보증을 포함하여(여기에 제한되지 않음) 명시적이든 암시적이든 다른 모든 보증을 대신합니다.

보증 위반에 대한 Graco의 유일한 책임과 구매자의 유일한 구제책은 위에 규정된 바를 따릅니다. 구매자는 다른 구제책(이윤 손실, 매출 손실, 인원 부상, 재산 손상에 대한 우발적 또는 결과적 손해나 다른 모든 우발적 또는 결과적 손실을 포함하되 여기에 제한되지 않음)을 사용할 수 없음에 동의합니다. 보증 위반에 대한 조치는 판매 날짜로부터 2년 이내에 이루어져야 합니다.

GRACO는 판매되었으나 GRACO가 제조하지 않은 부속품, 장비, 재료 또는 구성품과 관련하여 어떤 보증도 하지 않으며 상품성 및 특정 목적의 적합성에 대한 모든 암시적 보증을 부인합니다. 판매되었으나 Graco가 제조하지 않은 품목(예: 전기 모터, 스위치, 호스 등)에는 해당 제조업체의 보증이 적용됩니다. Graco는 구매자에게 본 보증 위반에 대한 청구 시 합리적인 지원을 제공합니다.

계약 위반 또는 보증 위반이든, Graco의 부주의 등이든 본 보증에 따라 Graco가 공급한 장비 또는 본 보증에 따라 판매된 제품이나 상품의 설치, 성능 또는 사용으로 인해 발생한 간접적, 우발적, 특수한 또는 결과적 손해에 대해 Graco는 어떠한 경우에도 책임을 지지 않습니다.

Graco 정보

Graco 제품에 대한 최신 정보는 다음 페이지를 참조하십시오. www.graco.com.

특허 정보는 다음 페이지를 참조하십시오. www.graco.com/patents.

주문하려면 Graco 대리점에 연락하거나 1-800-690-2894로 전화하여 가장 가까운 대리점을 찾으십시오.

본 문서에 포함된 모든 문서상 도면상 내용은 이 문서 발행 당시의 가능한 가장 최근의 제품 정보를 반영하는 것입니다. Graco는 언제든지 예고 없이 변경할 수 있는 권리를 보유합니다.

원본 설명서의 번역본. This manual contains Korean. MM 3A4967

Graco 본사: Minneapolis

해외 영업소: 벨기에, 중국, 일본, 한국

GRACO INC. AND SUBSIDIARIES • P.O. BOX 1441 • MINNEAPOLIS MN 55440-1441 • USA

Copyright 2014, Graco Inc. 모든 Graco 제조 사업장은 ISO 9001에 등록되어 있습니다.

www.graco.com

개정판 G, 2024년 1월